

Mobbningens förekomst:
Tre barn utsatta
i varje klass



Innehåll

Sammanfattning 4

Inledning 6

Andel utsatta elever varierar beroende på hur vi frågar 8

Så många barn är utsatta i skolan och på nätet 20

Mobbningen i skolan fortsätter att öka även 2018–2022 24

Diskussion och krav på förändring 27

Metodbilaga: Deltagare, tillvägagångssätt och material 32

Referenser 41

Minst 140 000 barn utsatta för mobbning de senaste månaderna

Mobbningen fortsätter att öka i Sverige, framför allt i skolan. Friends visar i samarbete med Örebro universitet, baserat på en ny Novus-undersökning och elevstatistik från Skolverket, att minst 140 000 barn har varit utsatta för mobbning de senaste månaderna. Resultatet är alarmerande.

Sverige har gått från att ha varit ett föregångsland till att på senare år misslyckats, inte bara med att skapa inkluderande och trygga utbildningsmiljöer, utan även med att skydda skolbarn mot nätmobbning och trakasserier i digitala miljöer.

Kommande regering bör upprätta en nollvision mot mobbning och kränkningar med delmålet att halvera mobbningen under kommande mandatperiod.

Friends vision är en värld fri från mobbning. Att tre barn i varje klass utsätts för mobbning är oacceptabelt. Vi kräver förändring. Varje barn som utsätts är ett barn för mycket.

Sammanfattning

Friends visar i samarbete med Örebro universitet, baserat på en ny Novus-undersökning och elevstatistik från Skolverket, att minst 140 000 barn och unga har varit utsatta för mobbning de senaste månaderna. Resultatet är alarmerande.

Den här rapporten syftar till att ge en unik nationell lägesbild av mobbningens omfattning 2022. Vi presenterar en skattning av det faktiska antal skolbarn mellan 9–18 år som är utsatta för mobbning i skolan eller på nätet, klargör huruvida mobbningen fortsätter att öka nationellt samt ger förslag på hur barns situation kan förbättras.

I undersökningar där barn explicit tillfrågas om de varit utsatta för mobbning tenderar de att underrapportera förekomsten av mobbning. Samtidigt tenderar en större andel barn rapportera om sin utsatthet när de tillfrågas om sina erfarenheter av specifika negativa beteenden utan att ordet mobbning nämns. I vår undersökning har skolbarn fått besvara båda dessa frågetyper. Därför varierar andelen skolbarn som svarat att de varit utsatta för mobbning från 11,5% till 17,4%.

Tjejer rapporterar genomgående betydligt mer utsatthet för verbal eller relationell mobbning, nätmobbning och sexuella trakasserier. Fysisk mobbning är något vanligare bland killar.

Verbal eller relationell mobbning är vanligare i grundskolan än på gymnasiet. Rapporterad utsatthet för sexuella trakasserier i skolan samt nätmobbning är vanligast på högstadiet. Sexuella trakasserier på nätet i form av oönskade bilder med sexuellt innehåll är vanligast bland gymnasieelever.

Sammantaget uppger minst 140 000 skolbarn mellan 9 och 18 år att de varit mobbade i skolan och på nätet. Det motsvarar tre elever i varje klass. Hälften av eleverna uppger också att de varit utsatta för kränkningar och trakasserier vid enstaka tillfällen eller oftare under de senaste två månaderna.

Mobbningen i skolan har fortsatt att öka under perioden 2018–2022 och har fördubblats under det senaste decenniet. Därtill tillkommer en ökad utsatthet i barns digitala miljöer.

Sverige har på senare år misslyckats, inte bara med att skapa inkluderande och trygga utbildningsmiljöer, utan även med att skydda skolbarn mot nätmobbning och trakasserier i digitala miljöer.

Resultatet av undersökningen är alarmerande och det står klart att Sverige inte lever upp till intentionerna i skollagen, diskrimineringslagen och barnkonventionen.

Kommande regering behöver sätta upp en nollvision mot mobbning och kränkningar. Visionen bör ha som delmål att halvera mobbningen i Sverige den kommande mandatperioden. För att uppnå detta bör kommande regering:

- **Tillsätta en kommission mot mobbning:** Vi vet idag inte helt säkert varför mobbningen ökar och mer kunskap behövs för att kunna vända utvecklingen snarast. Därför anser vi att regeringen bör tillsätta en snabbfotad kommission som kan involvera barn och unga, akademien, civilsamhället, myndigheter och skolan för att utreda varför mobbningen ökar i Sverige för att därigenom kunna identifiera verkningfulla åtgärder.
- **Föra in mobbning i skollagen:** Dagens lagstiftning ställer höga krav på skolors arbete mot diskriminering och kränkande behandling, vilket är bra. Dock nämns inte "mobbning" alls i skollagen. Det är en stor brist idag och gör att mobbning i skolan inte kallas vid sitt rätta namn, utan blir till något annat. Friends anser att begreppen mobbning och våld ska föras in i skollagen så att de kompletterar begreppen kränkning och diskriminering och harmonierar med artikel 19 i barnkonventionen. Vi anser att det underlättar för de långsiktiga åtgärderna och insatserna som måste till i arbetet mot mobbning.
- **Ta eleverns röst som utgångspunkt:** Idag finns inga tydliga krav på att mäta mobbning eller kränkningar i svenska skolor. Ett nationellt enkätsystem för mätning av mobbning i alla skolor bör införas och ligga till grund för utvecklingen av riktlinjer och arbetssätt mot mobbning, både lokalt och nationellt.

Friends vision är en värld fri från mobbning. Att 140 000 barn och unga utsätts för mobbning är oacceptabelt. Vi kräver förändring. Varje barn som utsätts är ett barn för mycket. Det står klart att samhället inte kan vänta med att agera.

Inledning

Sverige inte längre ett föregångsland

Sverige är inte längre ett föregångsland när det gäller arbetet mot mobbning (Folkhälsomyndigheten, 2021b), eftersom den ökat signifikant under det senaste decenniet (Bjereld, Augustine, & Thornberg, 2020). Tidigare har barn i Sverige rapporterat en låg förekomst av mobbning i skolan medan den senaste mätningen från 2017/2018 visar en ungefär lika stor andel barn utsatta för mobbning i Sverige som genomsnittet i Europa (Inchley et al., 2020). Att mobbning och kränkningar ökar är en av Sveriges största utmaningar för att nå målen i Agenda 2030 enligt SCB (SCB, 2019).

Undersökningens syfte och frågeställningar

Syftet med undersökningen är att ge en unik nationell lägesbild av mobbningens omfattning 2022 och presentera en skattning av det faktiska antal skolbarn i åldrarna 9–18 år som är frekvent utsatta för mobbning i skolan eller på nätet, klargöra huruvida mobbningen fortsätter att öka nationellt samt ge förslag på hur barns situation kan förbättras.

Rapporten är baserad på ett urval av frågor från en ny Novus-undersökning gjord på uppdrag av Friends i samarbete med Örebro universitet samt tillgängliga myndighetsdata från Folkhälsomyndigheten, Skolverket och Statens medieråd.

Rapporten svarar på tre konkreta frågeställningar:

1. Hur stor andel elever i åldrarna 9 till 18 år rapporterar utsatthet för mobbning, ibland (tillfälligt) eller ofta (frekvent) i skolan och på nätet under de senaste månaderna?
2. Hur många skolbarn i faktiska antal uppskattas vara frekvent utsatta av jämnåriga eller skolpersonal i skolan samt på nätet, under de senaste månaderna?
3. Har frekvent och tillfällig mobbning i skolan och på nätet fortsatt att öka nationellt under de senaste fyra åren, baserat på tillgängliga myndighetsdata och Friends Novus-undersökning?

Undersökningen är avgränsad till att omfatta skolbarn mellan 9 och 18 år. För att få ett samlat svar på hur många barn som är utsatta för mobbning, skulle även de yngre åldrarna i skolan, förskolan samt barn och unga som inte går i förskola eller skola behöva inkluderas, vilket ligger utanför denna undersökningens syfte. Barn som är yngre än 9 år, behöver få andra slags frågor, gärna upplästa frågor, vilket kräver en annan typ av undersökning. Vi har därtill valt den avgränsningen eftersom alla de myndighetsundersökningar som görs om mobbning i Sverige riktas till barn i åldrarna 9–18 år.

Inte heller mobbning som sker mot barn på andra platser än skolan och nätet är inkluderade, exempelvis mobbning inom idrotten eller barn och ungas fritidsverksamhet.

Avslutningsvis diskuteras resultaten och vad som krävs från samhället och dess institutioner för att uppfylla löftet om en uppväxt och skolgång fri från kränkningar, mobbning och andra former av våld i enlighet med skollagen, diskrimineringslagen, barnkonventionen och våra gemensamt antagna hållbarhetsmål.

Mobbning är indikator för hållbarhetsmål 4.a.2

Den procentuella andelen skolelever som varit utsatta för mobbning under de senaste månaderna är en tematisk indikator för det globala hållbarhetsmålet 4.a.2 (SCB, 2021; UNESCO, 2021). Indikatorn mäts med hjälp av undersökningen Skolbarns hälsovanor, som genomförs vart fjärde år av Folkhälsomyndigheten.

Mål: 4 Säkerställa en inkluderande och likvärdig utbildning av god kvalitet och främja livslångt lärande för alla

Delmål: 4.a Bygga och förbättra utbildningsmiljöer som är anpassade för barn och personer med funktionsnedsättning, samt tar hänsyn till jämställdhetsaspekter och därmed erbjuder en trygg, fredlig, inkluderande och ändamålsenlig lärandemiljö för alla.

Indikator: 4.a.2(N) Andel elever som upplevt mobbning under de senaste månaderna.

Källa: SCB

Andel utsatta elever varierar beroende på hur vi frågar

Frågeställning 1: Hur stor andel elever mellan 9 till 18 år rapporterar utsatthet för mobbning, ibland (tillfälligt) eller ofta (frekvent) i skolan och på nätet under de senaste månaderna?

Förekomst av mobbning och annan utsatthet

Mobbning definieras som upprepade aggressiva eller oönskade handlingar och uppstår där det finns maktobalanser mellan barn (Hellström, Thornberg, & Espelage, 2020). Mobbing mäts på många olika sätt och förekomsten varierar mycket mellan olika undersökningar. Förnklat råder det stor samstämmighet kring att "frekvent utsatthet" är det som vanligtvis definieras som mobbning. Det råder dock en diskussion, framför allt vad gäller nätmobbning, huruvida repetitionskriteriet för mobbning behöver innefatta mer än en händelse. Det är inte ovanligt att nätmobbning redovisas i form av "frekvent eller tillfällig mobbning" eller att det anses räcka med en enstaka händelse för att räknas som nätmobbning, eftersom exempelvis en kränkande bild kan visas många gånger även om den bara delats vid ett tillfälle (Berne & Frisé, 2021).

På senare tid har mobbningsdefinitioner förändrats när det gäller repetitionskriteriet så att ett "oönskat aggressivt beteende som upprepas flera gånger eller sannolikt kan komma att upprepas" definieras som mobbning (Gladden, Vivolo-Kantor, & Hamburger, 2014). Det betyder att även 1–2 gånger kan ses som repetition och därför komma att definieras som mobbning (Hellström, Beckman, & Hagquist, 2013).

Därför har vi valt att i den här rapporten redovisa alla frekvenser av mobbning, oavsett om den sker i skolan eller på nätet, uppdelade i *frekvent* samt *frekvent eller tillfällig* mobbning.

Frekvent och tillfälligt utsatta

I den här rapporten gör vi samma indelning som Ylva Bjereld, Lilly Augustine och Robert Thornberg (2020) gör i sin review-artikel av förekomsten av mobbning i Sverige mellan 1993 och 2017:

- a) **Frekvent utsatta för mobbning:** Förekomst av mobbning minst "en gång per månad", "2–3 gånger de senaste månaderna" eller oftare såsom "en gång per vecka", "flera gånger i veckan" etcetera. I vår undersökning definierat som utsatta oftare än 1–2 gånger under de senaste månaderna

- b) Frekvent eller tillfälligt utsatta för mobbning:** Förekomst av tillfällig mobbning definieras som "en eller två gånger det senaste året", eller "1–2 gånger de senaste månaderna", eller som "mer sällan". Barn som rapporterar utsatthet för tillfällig mobbning läggs ihop med de som rapporterar utsatthet för frekvent mobbning (Bjereld et al., 2020). I vår undersökning definierat som *utsatta 1–2 gånger eller oftare under de senaste månaderna*. Med andra ord ingår grupp (a) i grupp (b).

I en svensk kontext där både skollag och diskrimineringslag kräver att en enstaka kränkning skall motverkas, så blir *tillfällig mobbning*, eller mobbning som sker vid enstaka tillfällen (1–2 ggr) i mångt och mycket synonymt med kränkningar. Skolverket definierar *mobbning som upprepade kränkningar* (Söderström, 2019) och givetvis är alla frekvenser av mobbning ett problem oavsett hur ofta de sker.

Förenklat är det rimligt att tala om mobbning som frekvent utsatthet och kränkningar som en enstaka händelse samt mobbning och kränkningar som relativt synonyma begrepp.

Fem sätt att mäta mobbning

Vi har mätt mobbning genom att ställa fem olika frågor. I figur 1 presenterar vi den totala andel elever i åldrarna 9–18 år som rapporterar utsatthet för mobbning, frekvent (F) i den övre raden samt frekvent eller tillfälligt (FT) i den nedre raden för respektive fråga.

Fem sätt att mäta mobbning	Frekvent utsatta	Frekvent och tillfälligt utsatta
Fråga 1. Mobbad och trakasserad av elever	20%	49%
Fråga 2. Mobbad av skolpersonal	4%	15%
Fråga 3. Mobbad i skolan av elever	9%	20%
Fråga 4. Mobbad på nätet	5%	12%
Fråga 5. Mobbad någon gång i livet	13%	47%

Figur 1: Fem sätt att mäta mobbning.

Bas: Samtliga ($n=1657$). Fråga 1 och 2 refererar till "de två senaste månaderna". Fråga 3 och 4 refererar till "de senaste månaderna". Fråga 5 specificerar ingen tidsperiod alls.

Sammantaget uppger en stor andel barn att de varit frekvent utsatta (4–20%) och frekvent eller tillfälligt utsatta (12–49%) för mobbning eller trakasserier i skolan eller på nätet, under de senaste/två månaderna eller någon gång i livet. Andelarna varierar dock beroende på hur mobbning mäts, dvs. hur frågorna är utformade. Men, varför är variationen i andelen utsatta så stor?

Varför varierar andelen utsatta så mycket?

På fråga 1 svarade 20% av eleverna att de varit frekvent utsatta och 49% frekvent eller tillfälligt utsatta. Det är en mycket stor andel. Fråga 1 innehåller sex delfrågor om mobbning och trakasserier av elever i skolan och på nätet under de senaste två månaderna. På fråga 2 angav eleverna den lägsta andelen frekvent utsatta (F=4%) och det är den enda frågan där de som utsätter uttalat är lärare eller annan skolpersonal. Kan verkligen andelen barn som är frekvent mobbade av skolpersonal (F=4%) vara ungefär lika stor som andelen frekvent mobbade skolbarn på nätet (F=5%)?

Frågorna 3 och 4 tillsammans innefattar mobbning i skolan och på nätet; trots det är andelen frekvent utsatta (F=9% och F=5%) betydligt lägre än för fråga 1. Fråga 1 innehåller påståendet om både mobbning och trakasserier i skolan och på nätet; vilket inte frågorna 3 och 4 gör. Frågorna 1, 3 och 4 har ungefär samma tidsperiod (de senaste två månaderna/de senaste månaderna) och i princip samma svarsalternativ och samma gränsvärde (mer än 1–2 ggr) mellan frekvent och tillfällig utsatthet.

Det kanske mest uppseendeväckande är: Fråga 5; där det är färre som rapporterar att det varit utsatta för mobbning någon gång i livet (F=13% och FT=47%) än under de senaste två månaderna (F=20% och FT=49%).

Tidigare forskning om låg överensstämmelse mellan mätmetoder

Att mäta mobbning har beskrivits som mobbningsforskningens akilleshäla (Volk, Veenstra, & Espelage, 2017). Huruvida det är bra att presentera en mobbningsdefinition för barn i ett frågeformulär är omdiskuterat. Barn och ungas uppfattningar om mobbning stämmer inte med forskares definitioner, (Vaillancourt et al., 2008) och barnen som svarar utgår från sina egen förståelse snarare än den definition som presenterats (Greif & Furlong, 2006). Det har lett till en utveckling i fältet, där mätningarna inte innehåller olika slags definitioner, utan i stället tar fasta på att barnen själva får rapportera sina erfarenheter av vissa specifika beteenden. Sätt att mäta mobbning som utgår från en lista av beteenden kommer sannolikt inte innehålla frågor om maktobalans, vilket kan bidra till en överrapportering av aggressiva handlingar och händelser som inte kan definieras som mobbning (Hunter, Noret, & Boyle, 2020).

I en svensk studie av Hellström, Beckman och Hagquist (2013) där mätningen av förekomsten av mobbning baserat på en klassisk mobbningsdefinition (jfr vår fråga 3) och olika negativa handlingar utförda av jämnåriga (jfr vår fråga 1) jämfördes med varandra, framkom att en del barn endast uppgav sig vara mobbade, en del både mobbade och utsatta för upprepade negativa handlingar av jämnåriga och att en stor del var utsatta för upprepade negativa handlingar av jämnåriga utan att vara mobbade. Nästan fyra gånger så många barn som utsatts för en negativ handling av jämnåriga upptäcktes med hjälp av ett beteendemått i jämförelse med en global fråga om mobbning baserad på den klassiska definitionen (Hellström et al., 2013). Resultatet av vår undersökning uppvisar ett likartat mönster, där 9% av barnen uppger sig ha varit utsatta för mobbning i skolan och 5% på nätet, baserat på Folkhälsomyndighetens två frågor (3&4), medan 49% rapporterar frekvent och tillfällig utsatthet av andra elever baserat på fråga 1.

Det är från tidigare forskning känt att det finns en risk för underrapportering när mobbning mäts genom en global fråga med en tillhörande definition av mobbning, såsom i fråga 3. Detta kan jämföras med mätningar där barn i stället får ta ställning till en rad beteenden, såsom i fråga 1. Tidigare studier visar att andelen utsatta av jämnåriga (peer-victimization) ofta är dubbelt så stor som utsatthet för mobbning, när mobbning mäts med en enstaka fråga. Förekomsten av emotionellt laddade eller stigmatiserande ord som "mobbad" i en fråga, kan i sig ge upphov till skuld- och skamkänslor hos den som ska svara och leda till att färre svarar att de är utsatta för mobbning (Bjereld et al., 2020; Greif & Furlong, 2006; Hellström et al., 2013; Hunter et al., 2020). Det är med andra ord lättare att se sig själv som utsatt för negativa handlingar än att se sig som utsatt för mobbning.

Detta kan faktiskt förklara en stor del av den låga överensstämmelse i andel utsatta mellan fråga 1 och fråga 3. Fråga 1 inkluderar därtill tre påståenden om trakasserier i skolan och på nätet, vilka exkluderas från klassiska sätt att mäta skolmobbning som vanligtvis enbart innefattar fysisk, verbal och relationell mobbning. Fråga 1 fångar alltså mer av barns utsatthet av jämnåriga än vad frågorna 3, 4 och 5 gör.

Fråga 5 skiljer sig åt eftersom den frågar om hela livet eller så lång tid som barn kan minnas. Kortare tidsperioder kan möjligen aktivera mer specifika minnen (Hunter et al., 2020), vilket kan förklara att andelen är högre för fråga 1 än fråga 2.

Nedan presenteras resultatet i detalj för varje fråga.

Fråga 1: Mobbad och trakasserad av elever

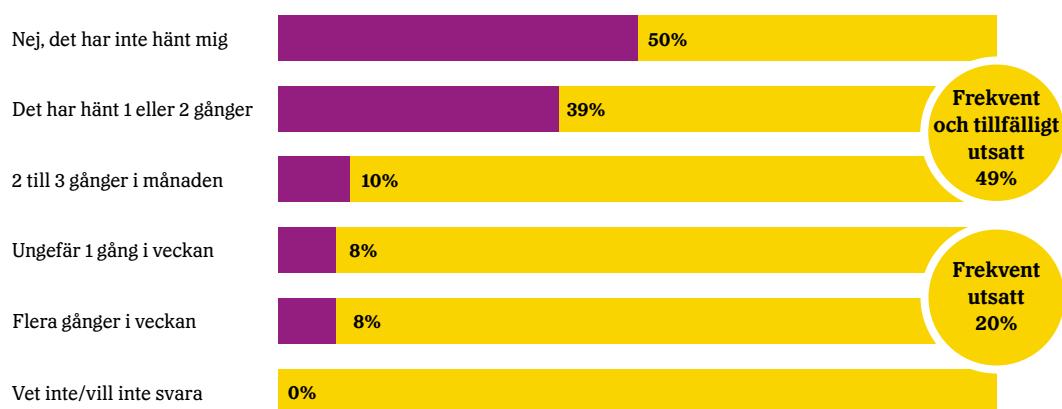


Diagram 1: Har du under de senaste två månaderna upplevt obehag?

Bas: (n=1618). Totalt för flervalsfråga med sex alternativ, där deltagarna kan svara olika för varje grupp av beteenden. Text någon kan ha svarat "Ja, flera gånger i veckan" för påstående 1 om fysisk mobbning och "Ja, ungefär en gång i veckan" för påstående 2 om verbal/relationell mobbning. Då syns denna respondent både på rad "Ja, flera gånger i veckan" och "Ja, ungefär en gång i veckan", men räknas endast en gång (som en person) i "Frekvent utsatt".

Fråga 1 lyder: **Har du under de senaste två månaderna upplevt obehag (känt dig ledsen, sårad eller rädd) av att andra elever...** följt av en lista med beteenden eller typer av mobbning och trakasserier eleverna fått ta ställning till. Fråga 1 innehåller sex delfrågor relaterade till olika konkreta beteenden:

1. Slagit, sparkat, knuffat, hållit fast eller hotat dig i skolan?
2. Retat, kallat dig elaka saker, spridit rykten om dig, fryst ut eller ignorerat dig i skolan?
3. Tafsat, tagit på dig, gett dig sexuella kommentarer i skolan?
4. Kommenterat, skickat eller spridit elaka meddelanden om dig på internet eller via mobil?
5. Skickat sexuella eller avklädda bilder/filmklipp till dig som du inte ville ha?
6. Kallat dig elaka saker på grund av din etniska bakgrund (t.ex. hudfärg, var du kommer ifrån) eller religion?

Delfrågorna avser mäta (1) fysisk mobbning i skolan, (2) verbal/relationell mobbning i skolan (3) Sexuella trakasserier i skolan (4) Nätmobbning, (5) Sexuella trakasserier på nätet (6) Trakasserier p.g.a. etnicitet eller religion. I diagram 1 redovisar vi totalsvaren för fråga 1, där varje grupp av beteenden har slagits samman.

Var femte elev (20%) uppger att de har varit frekvent utsatta för mobbning eller trakasserier av andra elever under de senaste månaderna, i skolan eller på nätet. Nästan hälften av eleverna (49%) uppger att de har varit frekvent eller tillfälligt utsatta för mobbning eller trakasserier någon gång. Hälften av eleverna (50%) rapporterar att de inte varit utsatta.

I tabell 1:1 redovisas svaren för fråga 1 totalt uppdelat på kön och könsidentitet samt ålder och skolstadier. Rödfärgade siffror visare en signifikant lägre andel i jämförelse med totalen, medan grönfärgade siffror visare ett signifikant högre andel jämfört med totalen. Att en skillnad är signifikant betyder att skillnaden är så pass stor att den inte kan antas bero på slumpen.

	Totalt	Kön och könsidentitet				Ålder och skolstadie		
		Kille	Tjej	Annan/ Osäker	Vill inte svara	9-12 år (mellan- stadiet)	13-15 år (hög- stadiet)	16-18 år (gymna- siet)
Antal	1657	811	815	23	8	709	510	438
Totalt: Mobbad och trakasserad av elever (Alla delfrågor 1–6)								
Frekvent utsatta	20%	16%	23%	19%	16%	22%	23%	12%
Frekvent eller tillfälligt utsatta	49%	45%	54%	62%	72%	58%	53%	35%

Tabell 1:1: Mobbad och trakasserad av elever.

	Totalt	Kön och könsidentitet				Ålder och skolstadie		
		Kille	Tjej	Annan/ Osäker	Vill inte svara	9-12 år (mellan- stadiet)	13-15 år (hög- stadiet)	16-18 år (gymna- siet)
Antal	1657	811	815	23	8	709	510	438
Delfråga 1: Slagit, sparkat, knuffat, hållit fast eller hotat dig i skolan?								
Frekvent utsatta	9%	10%	8%	0%	0%	14%	7%	4%
Frekvent eller tillfälligt utsatta	21%	24%	19%	13%	36%	32%	19%	9%
Delfråga 2: Retat, kallat dig elaka saker, spridit rykten om dig, fryst ut eller ignorerat dig i skolan?								
Frekvent utsatta	14%	12%	16%	17%	14%	16%	17%	7%
Frekvent eller tillfälligt utsatta	37%	32%	42%	42%	64%	44%	41%	22%

↓ forts...

	Totalt	Kön och könsidentitet				Ålder och skolstadiet		
		Kille	Tjej	Annan/ Osäker	Vill inte svara	9-12 år (mellan- stadiet)	13-15 år (hög- stadiet)	16-18 år (gymna- siet)
Antal	1657	811	815	23	8	709	510	438
Delfråga 3: Tafsats, tagit på dig, gett dig sexuella kommentarer i skolan?								
Frekvent utsatta	3%	2%	4%	0%	0%	3%	3%	3%
Frekvent eller tillfälligt utsatta	9%	5%	12%	17%	11%	6%	12%	9%
Delfråga 4: Kommenterat, skickat eller spridit elaka meddelanden om dig på internet eller via mobil?								
Frekvent utsatta	4%	3%	5%	4%	14%	3%	6%	4%
Frekvent eller tillfälligt utsatta	15%	12%	18%	8%	14%	12%	21%	11%
Delfråga 5: Skickat sexuella eller avklädda bilder/filmklipp till dig som du inte ville ha?								
Frekvent utsatta	3%	1%	4%	4%	0%	1%	3%	4%
Frekvent eller tillfälligt utsatta	6%	3%	9%	18%	0%	3%	7%	9%
Delfråga 6: Kallat dig elaka saker på grund av din etniska bakgrund (t.ex. hudfärg, var du kommer ifrån) eller religion?								
Frekvent utsatta	2%	2%	2%	0%	0%	2%	2%	2%
Frekvent eller tillfälligt utsatta	7%	8%	7%	14%	0%	7%	8%	8%

Tabell 1.2: Mobbad och trakasserad av elever.

Bas: (n=1657). Signifikanta skillnader (chi-två-test med signifikansnivå 0.05) har beräknats i jämförelsen med totalen. Röda siffror betyder att det är en signifikant lägre andel jämfört med totalen. Gröna siffror omvänt att det är en signifikant högre andel jämfört med totalen.

Tjejer rapporterar genomgående signifikant mer utsatthet än killar, exempelvis har 23% av tjejerna och 16% av killarna svarat att de blivit frekvent utsatta för mobbning och trakasserier. Därtill har 54% av tjejerna och 45% av killarna uppgett att de blivit frekvent eller tillfälligt utsatta för mobbning och trakasserier. Fler barn har uppgett frekvent utsatthet bland 9–12-åringar (22%) och bland 13–15-åringar (23%), jämfört med 16–18-åringarna där 12% angett att de varit frekvent utsatta.

Nästan var tionde elev (9%) uppger att de blivit utsatta för frekvent fysisk mobbning (delfråga 1), 14% rapporterar frekvent utsatthet för verbal/relationell mobbning (delfråga 2), 3% har svarat att de frekvent utsatts för sexuella trakasserier i skolan (delfråga 3), 4% rapporterar frekvent utsatthet för nätmobbning (delfråga 4), 3% har uppgett frekvent utsatthet för sexuella trakasserier på nätet (delfråga 5) samt 2% har svarat att de frekvent utsatts för trakasserier p.g.a. etnicitet eller religion (delfråga 6).

Den vanligaste rapporterade formen av frekvent eller tillfällig utsatthet var verbal eller relationell mobbning (37%), följd av fysisk mobbning (21%) samt nätmobbning (15%). Elever som angett att de varit utsatta för sexuella trakasserier i skolan (9%) och på nätet (6%), eller rapporterat utsatthet för trakasserier p.g.a. etnicitet eller religion (7%), utgör en mindre andel än traditionellt mobbade elever, men är att betrakta som en allvarligare sorts utsatthet, eftersom trakasserier är en form av diskriminering.

Tjejer uppger genomgående signifikant mer utsatthet än killar för verbal eller relationell mobbning (delfråga 2), sexuella trakasserier i skolan (delfråga 3), nätmobbning (delfråga 4) och sexuella trakasserier på nätet (delfråga 5). Killar rapporterar signifikant mer utsatthet för frekvent eller tillfällig fysisk mobbning (delfråga 1) än vad tjejer gjort.

Fysisk mobbning är betydligt vanligare bland yngre barn på mellanstadiet än bland unga på gymnasiet. Verbal eller relationell mobbning är betydligt vanligare i grundskolan än på gymnasiet. Frekvent eller tillfällig utsatthet för sexuella trakasserier i skolan samt nätmobbning är vanligast på högstadiet. Sexuella trakasserier på nätet i form av oönskade bilder med sexuellt innehåll är vanligast bland gymnasieelever.

Trakasserier p.g.a. etnicitet eller religion (delfråga 6) är förhållandevis jämnt fördelat bland killar, tjejer och olika åldersgrupper, där inga signifikanta skillnader finns mellan grupperna i tabell 1:2.

Fråga 2: Mobbad av skolpersonal

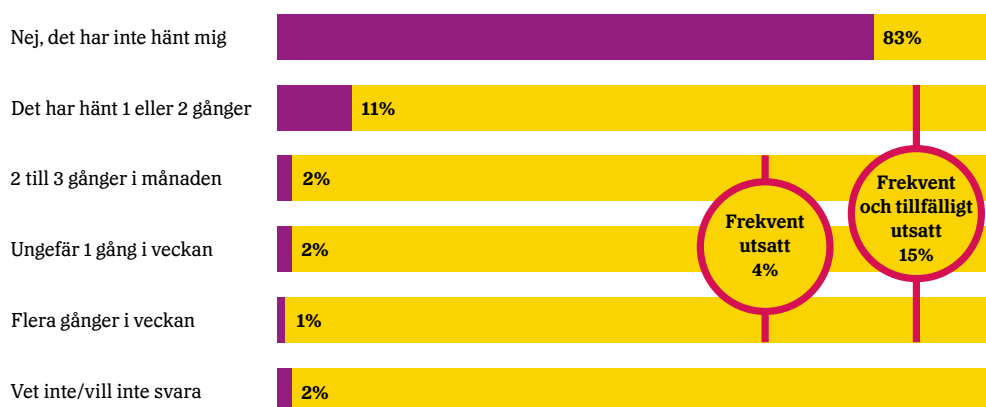


Diagram 2: Har du under de senaste två månaderna upplevt obehag.
Bas: Samtliga (n=1657).

Fråga 2 lyder: **Har du under de senaste två månaderna upplevt obehag (känt dig ledsen, sårad eller rädd) av att en lärare eller någon annan skolpersonal sagt elaka eller otrevliga saker till dig?**

Frågan avser mäta lärares eller skolpersonals verbal mobbning av skolbarn och har samma svarsalternativ och tidsperspektiv, och är konstruerad på samma sätt som fråga 1. Fråga 2 är till skillnad från fråga 1 en envalsfråga

Av alla barn har 4% varit utsatta för frekvent verbal mobbning av en lärare eller någon annan skolpersonal under de senaste två månaderna. Det är särskilt allvarligt eftersom det är vuxna som mobbar barn. Därtill svarade 15% att de varit utsatta för frekvent eller tillfällig mobbning av skolpersonal. De flesta (83%) har inte varit mobbade av lärare eller annan skolpersonal.

	Totalt	Kön och könsidentitet				Ålder och skolstadiet		
		Kille	Tjej	Annan/ Osäker	Vill inte svara	9-12 år (mellan- stadiet)	13-15 år (hög- stadiet)	16-18 år (gymna- siet)
Antal	1657	811	815	23	8	709	510	438
Frekvent utsatta	4%	3%	5%	10%	14%	4%	5%	3%
Frekvent eller tillfälligt utsatta	15%	13%	17%	23%	52%	12%	19%	15%

Tabell 2: Mobbad av skolpersonal.

Bas: (n=1657). Signifikanta skillnader (chi-två-test med signifikansnivå 0.05) har beräknats i jämförelsen med totalen. Röda siffror betyder att det är en signifikant lägre andel jämfört med totalen. Gröna siffror omvänt att det är en signifikant högre andel jämfört med totalen.

Flickor är signifikant mer utsatta för frekvent eller tillfällig mobbning av vuxna i skolan (17%) medan pojkar är mindre utsatta (13%). Även de som inte vill svara på frågan kön/könsidentitet är betydligt mer utsatta (52%). Yngre åldrar 9–12-åringar är mindre utsatta (12%) och elever på högstadiet 13–15 år (19%) är signifikant mer utsatta för frekvent eller tillfällig mobbning av skolpersonal.

Fråga 3: Mobbad i skolan av elever

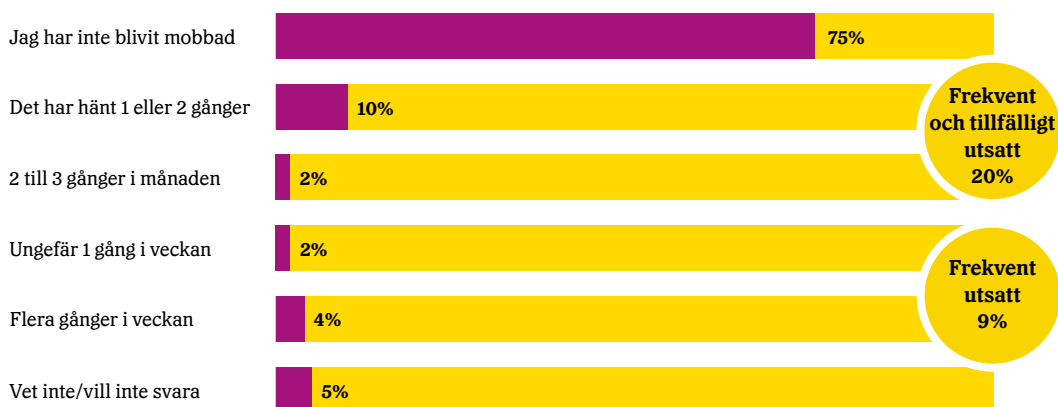


Diagram 3: Hur ofta har du blivit mobbad i skolan under de senaste månaderna?

Bas: Samtliga (n=1657).

Fråga 3 lyder: Hur ofta har du blivit mobbad i skolan under de senaste månaderna?

Frågan föregås av en klassisk mobbningsdefinition (Olweus, 1992):

Vi menar att en elev blir mobbad då en annan elev, eller en grupp elever, upprepade gånger säger eller gör elaka och otrevliga saker mot honom/henne. Det är också mobbning då en elev blir retad på ett sätt som han/hon inte tycker om eller om han/hon lämnas utanför med flit. Den person som mobbar har mer makt än personen som blir mobbad och vill orsaka honom eller henne skada. Det är inte mobbning då två personer som är ungefär lika starka, eller har lika mycket makt, grälar eller slåss.
(Folkhälsomyndigheten, 2022)

Frågan är hämtad från Skolbarns hälsovanor och har ställts till elever sedan 1993 och är en indikator för hållbarhetsmål 4.a.2 i Sverige (SCB, 2021) och därför av särskilt intresse. Frågan är ett bra exempel på en övergripande eller global fråga om mobbning som tar sitt avstamp i en mobbningsdefinition (Hellström et al., 2013), som respondenterna får ta del av innan de svarar. Frågan skiljer sig från frågorna 1 och 2, som inte föregås av någon definition utan låter eleverna ta ställning till frågor om konkreta beteenden. Svartalternativen liknar varandra med samma gränsvärde för frekvent mobbning, även om de skiljer sig något åt och presenteras i omvänd ordning.

Tre fjärdedelar (75%) av eleverna har inte blivit utsatta för mobbning. Ungefär var tionde elev (9%) svarar att de varit frekvent utsatta för mobbning av en annan elev under de senaste månaderna. Var femte elev (20%) svarar att de varit frekvent eller tillfälligt utsatta för mobbning de senaste månaderna. Förhållandevis många (5%) vet inte eller vill inte svara.

	Totalt	Kön och könsidentitet				Ålder och skolstadiet		
		Kille	Tjej	Annan/ Osäker	Vill inte svara	9-12 år (mellan- stadiet)	13-15 år (hög- stadiet)	16-18 år (gymna- siet)
Antal	1657	811	815	23	8	709	510	438
Frekvent utsatta	9%	8%	10%	13%	14%	10%	11%	7%
Frekvent eller tillfälligt utsatta	20%	18%	21%	21%	50%	23%	23%	12%

Tabell 3: Mobbad i skolan av elever.

Bas: Samtliga ($n=1657$). Signifikanta skillnader (chi-två-test med signifikansnivå 0.05) har beräknats i jämförelsen med totalen. Röda rutor betyder att det är en signifikant lägre andel jämfört med totalen. Gröna rutor omvänt att det är en signifikant högre andel jämfört med totalen.

Det är inte några signifikanta skillnader avseende kön, förutom att de som inte vill svara på frågan om kön/könsidentitet har angett att de är betydligt mer utsatta (50%). Både 9–12-åringar och 13–15-åringar har varit signifikant mer utsatta (23%) för frekvent eller tillfällig mobbning, medan gymnasieelever har varit signifikant mindre utsatta (12%).

Fråga 4: Mobbad på nätet

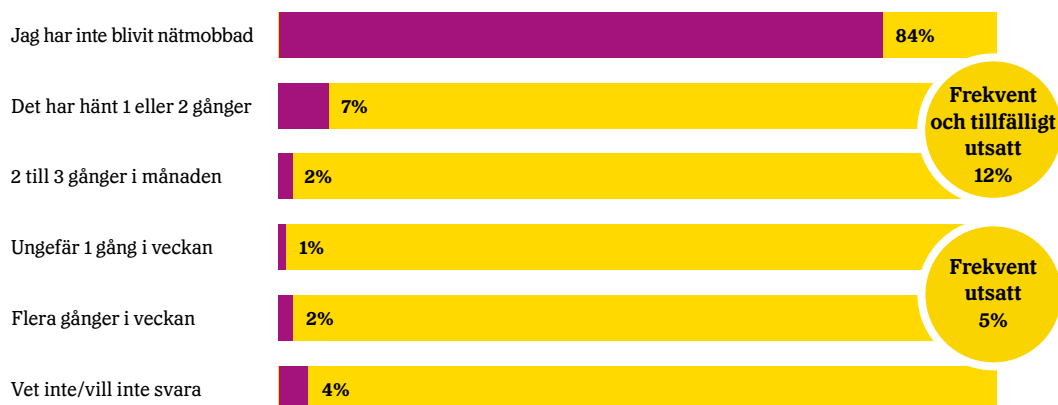


Diagram 4: Hur ofta under de senaste månaderna har du blivit nätmobbad.

Bas: Samtliga (n=1657).

Fråga 4 lyder: **Hur ofta under de senaste månaderna har du blivit nätmobbad (till exempel att någon skickat elaka chattmeddelanden eller sms till dig, gjort elaka inlägg, skapat en webbsida som förlöjligar dig, lagt upp pinsamma eller olämpliga bilder på dig på nätet eller skickat dem till andra utan din tillåtelse)?**

Frågan är baserad på fem olika exempel av nätmobbning och även den hämtad från Skolbarns hälsovanor. Både i vår enkät och i Skolbarns hälsovanor kommer frågan direkt efter frågan om skolmobbning. Den har alltså försiggåtts av en klassisk mobbningsdefinition och en fråga om skolmobbning för att sedan vara en beteendefråga. Frågan har ställts en gång tidigare i Sverige 2017/2018. Notera att det inte framgår av frågan vem som har utsatt, eftersom någon kan vara både barn och vuxna, en känd eller okänd person.

De flesta elever (84%) har inte varit utsatta för nätmobbning. Fem procent svarade att de varit utsatta för frekvent nätmobbning, medan 12% svarade att de varit utsatta för frekvent eller tillfällig nätmobbning.

	Totalt	Kön och könsidentitet				Ålder och skolstadiet		
		Kille	Tjej	Annan/ Osäker	Vill inte svara	9-12 år (mellan- stadiet)	13-15 år (hög- stadiet)	16-18 år (gymna- siet)
Antal	1657	811	815	23	8	709	510	438
Frekvent utsatta	5%	3%	6%	14%	14%	4%	5%	5%
Frekvent eller tillfälligt utsatta	12%	9%	14%	18%	14%	11%	14%	1%

Tabell 4. Mobbad på nätet.

Bas: Samtliga (n=1657). Signifikanta skillnader (chi-två-test med signifikansnivå 0.05) har beräknats i jämförelsen med totalen. Röda siffror betyder att det är en signifikant lägre andel jämfört med totalen. Gröna siffror omvänt att det är en signifikant högre andel jämfört med totalen.

Fråga 5: Mobbad någon gång i livet

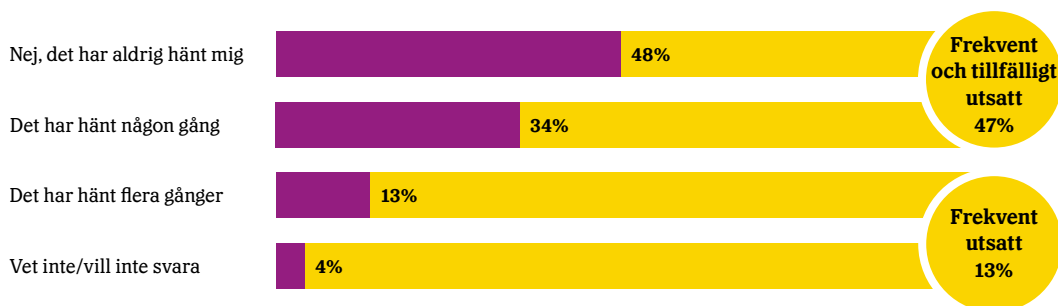


Diagram 5: Har du någon gång i livet blivit mobbad i skolan eller på nätet?

Bas: Samtliga (n=1657).

Fråga 5 lyder: **Har du någon gång i livet blivit mobbad i skolan eller på nätet?** Den är ställd som en övergripande eller global fråga om utsatthet för mobbning utan vare sig definition eller något tidsintervall. Med tanke på placeringen sist bland dessa frågor är både mobbning och nätmobbning definierade genom frågorna 3 och 4. Fråga 5 skiljer sig från samtliga frågor, eftersom den mäter den mobbning som skolbarn kan minnas, oavsett när den skett.

Totalt har 13% varit frekvent utsatta för mobbning i skolan eller på nätet medan 47% varit utsatta frekvent eller tillfälligt. Knappt hälften (48%) har aldrig varit utsatta för mobbning i skolan eller på nätet.

	Totalt	Kön och könsidentitet				Ålder och skolstadiet		
		Kille	Tjej	Annan/ Osäker	Vill inte svara	9-12 år (mellan- stadiet)	13-15 år (hög- stadiet)	16-18 år (gymna- siet)
Antal	1657	811	815	23	8	709	510	438
Frekvent utsatta	13%	11%	15%	40%	14%	11%	15%	15%
Frekvent eller tillfälligt utsatta	47%	46%	48%	79%	25%	40%	53%	52%

Tabell 5: Har du någon gång i livet blivit mobbad i skolan eller på nätet?

Bas: Samtliga (n=1657). Signifikanta skillnader (chi-två-test med signifikansnivå 0.05) har beräknats i jämförelsen med totalen. Röda siffror betyder att det är en signifikant lägre andel jämfört med totalen. Gröna siffror omvänt att det är en signifikant högre andel jämfört med totalen.

Andelen frekvent utsatta var för skolbarn med annan/osäker könsidentitet signifikant högre (14%), och för killar signifikant lägre (3%). Tjejer rapporterar signifikant högre utsatthet för frekvent eller tillfällig mobbning (14%) medan killarna var utsatta i lägre grad (9%). Nätmobbning förekommer i alla åldersgrupper och var lägst i årskurs 3 (6%) och högst i årskurs 8 (19%), vad gäller frekvent eller tillfällig mobbning. Några signifikanta skillnader för respektive åldersgrupp fanns inte.

Elever mellan 9–12 år har varit mindre utsatta för frekvent eller tillfällig (40%) mobbning under livet. Både elever på högstadiet (53%) och elever på gymnasiet (52%) har varit signifikant mer utsatta för frekvent eller tillfällig mobbning i skolan eller på nätet någon gång i livet, vilket kanske inte är överraskande med tanke på att eleverna befunnit sig under längre tid i skolan.

Så många barn är utsatta i skolan och på nätet

Frågeställning 2: Hur många skolbarn sammantaget i faktiska antal, baserat på elevstatistik från Skolverket, uppskattas vara frekvent utsatta i skolan av jämnåriga eller skolpersonal och på nätet, under de senaste månaderna?

I grundskolans årskurs 3–9 för hela riket och samtliga huvudmän var antalet elever 860 552 för läsåret 2021/2022 (Skolverket, 2022a) och för gymnasieskolan år 1–3 var antalet elever 361 673 (Skolverket, 2022b). Sammantaget är elevunderlaget vid tidpunkten för undersökningen 1 222 225 barn och unga som går i skolan enligt tabell 6 nedan.

Antal elever i grundskola (åk 3–9) och gymnasiet (1–3)	1 222 225
Elevstatistik grundskolan åk 3–9	860 552
Elevstatistik gymnasiet år 1–3	361 673

Tabell 6: Barn och unga 9–18 år som går i skolan 2021/2022.
Skolverkets skolstatistik (n=1 222 225)

Andelen utsatta skolbarn redovisat i tidigare avsnitt är sammanställda i tabell 7.

Fem sätt att mäta mobbning	Frekvent utsatta	Frekvent och tillfälligt utsatta
Fråga 1. Mobbad och trakasserad av elever	20%	49%
Fråga 2. Mobbad av skolpersonal	4%	15%
Fråga 3. Mobbad i skolan av elever	9%	20%
Fråga 4. Mobbad på nätet	5%	12%
Fråga 5. Mobbad någon gång i livet	13%	47%

Tabell 7: Sammanfattning andel utsatta fem frågor om mobbning.

Bas: Samtliga (n=1657). Fråga 1 och 2 refererar till "de två senaste månaderna". Fråga 3 och 4 refererar till "de senaste månaderna". Fråga 5 specificerar ingen tidsperiod alls.

Baserat på Skolverkets elevstatistik och Novus-undersökningen, där varje deltagande barns svar har viktats för att överensstämma med populationen skolbarn 9–18 år, har vi skattat det faktiska antal barn som är utsatta i skolan och på nätet under de senaste månaderna. Fråga 5 finns därför inte med eftersom den har hela livet som tidsperiod.

I tabell 8 har vi slagit samman andelen utsatta för kombinationer av delfrågor och frågor. Vi räknar de skolbarn som angett sig som utsatta i någon av frågorna eller delfrågorna endast en gång. Beräknat antal utsatta barn är avrundade till hela tusental.

Antal utsatta skolbarn senaste månaderna.	Procent	Antal
Mobbad i skolan av elever och mobbad på nätet¹		
Frekvent utsatta	11,5%	140 000
Frekvent eller tillfälligt utsatta	24,1%	294 000
Mobbad av elever i skolan och på nätet²		
Frekvent utsatta	17,4%	212 000
Frekvent eller tillfälligt utsatta	44,1%	539 000
Mobbad av elever i skolan och på nätet och mobbad av skolpersonal³		
Frekvent utsatta	18,4%	225 000
Frekvent eller tillfälligt utsatta	47,9%	586 000
Mobbad och trakasserad av elever i skolan och på nätet och mobbad av skolpersonal⁴		
Frekvent utsatta	20,1%	246 000
Frekvent eller tillfälligt utsatta	51,4%	628 000
Utsatt på något sätt de senaste månaderna⁵		
Frekvent utsatta	24,3%	297 000
Frekvent eller tillfälligt utsatta	55,1%	673 000

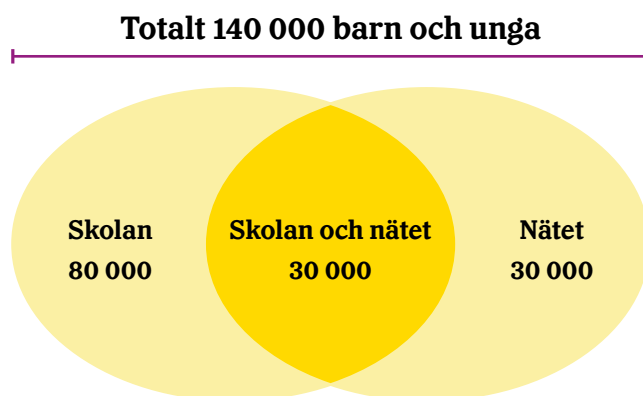
Tabell 8: Antal utsatta skolbarn senaste månaderna.

Bas: Novus (n=1657) och Skolverket (n=1 222 225) (1) Fråga 3: Mobbad i skolan av elever totalt samt Fråga 4: Mobbad på nätet totalt. (2) Fråga 1: Mobbad och trakasserad av elever i skolan och på nätet för tre delfrågor (F1:1 fysisk mobbning i skolan, F1:2 verbal/relationell mobbning i skolan och F1:4 nätmobbing), dvs. exklusive trakasserier (delfrågorna 3, 5-6) (3) Fråga 1: Mobbad och trakasserad av elever i skolan och på nätet (F1) för tre delfrågor (F1:1 fysisk, F1:2 verbal/relationell och F1:4 nätmobbing) samt Fråga 2: Mobbad av skolpersonal (4) Fråga 1: Mobbad och trakasserad av elever i skolan och på nätet totalt för alla delfrågor samt Fråga 2: Mobbad av skolpersonal (5) Fråga 1 totalt, Fråga 2 totalt, Fråga 3 totalt och Fråga 4 totalt.

Givet att andelen utsatta skolbarn varierar med hur vi frågar, blir det möjligt att skatta antalet utsatta elever på flera sätt. Därför har Friends valt att fastställa antalet mobbade elever i skolan och på nätet baserat på de två frågor som Folkhälsomyndigheten ställer i undersökningen Skolbarns hälsovanor (frågorna 3 och 4). Vi är medvetna om att detta antal är en underrapportering av antal utsatta och säger därför att:

Minst 140 000 utsatta för mobbning baserat på frågorna 3 och 4

Baserat på fråga 3 så rapporterar 9% av barnen att de varit frekvent utsatta för mobbning i skolan under de senaste månaderna (Tabell 6). Det motsvarar 110 000 skolbarn mellan 9–18 år (Tabell 7). Baserat på fråga 4 så rapporterar 5% av barnen att de varit frekvent utsatta för mobbning på nätet under de senaste månaderna (Tabell 6). Det motsvarar cirka 60 000 skolbarn mellan 9–18 år. Eftersom hälften av de barn som blir nätmobbade (30 000 barn) också är mobbade i skolan, blir totalen för mobbad i skolan och på nätet 11,5%, vilket motsvarar 140 000 elever mellan 9–18 år (Tabell 8 och Figur 2).



Figur 2: Skattat antal barn som är utsatta för mobbning i skolan och på nätet.

Bas: Novus (n=1657) och Skolverket (n=1 222 225). Baserat på Fråga 3: Mobbad i skolan av elever totalt samt Fråga 4: Mobbad på nätet totalt.

Därför uppskattar Friends att **minst 140 000 barn är mobbade i skolan och på nätet under de senaste månaderna**. Vi skriver "minst" eftersom när vi frågat om mobbning på annat sätt så var uppskattningsvis mer än 200 000 barn utsatta för mobbning i skolan och på nätet (se nedan). Dessutom har vi inte räknat in barn som går i förskoleklass och årskurs 1–2, eftersom vår undersökning är avgränsad till skolbarn i åldern 9–18 år. Enligt Skolverkets elevstatistik finns ytterligare 367 806 barn i de yngsta årskurserna (F-åk 2) och beräknat på (9%) skolmobbning även i dessa åldrar skulle uppskattningsvis ytterligare 33 000 skolbarn kunna vara utsatta för mobbning.

Fler än 200 000 barn utsatta för mobbning baserat på fråga 1

Baserat på fråga 1 och de tre delfrågorna om fysisk, verbal/relationell mobbning i skolan och mobbning på nätet uppskattas 212 000 elever ha varit frekvent utsatta av andra elever. Dessa tre delfrågor ringar sammantaget in det som vanligtvis brukar mätas vad gäller skol- och nät-mobbning. Lägger vi till de elever som är frekvent mobbade av lärare eller annan skolpersonal kan uppskattningsvis 225 000 elever vara utsatta under de senaste två månaderna.

Hälften av eleverna utsatta för kränkningar eller trakasserier

Inkluderas även de tre delfrågorna från fråga 1 om sexuella trakasserier i skolan (Fråga 1:3) och på nätet (Fråga 1:5), samt trakasserier p.g.a. etnicitet (Fråga 1:6) uppskattas ytterligare 20 000 barn frekvent utsatta dvs. ca 246 000 barn. Det motsvarar vart femte barn (20%) av alla barn som går i skolan mellan 9–18 år. Motsvarande uppskattning för de barn som rapporterat att de är frekvent eller tillfälligt utsatta är 628 000 barn, dvs. hälften av alla skolbarn.

Total frekvent utsatthet omfattar var fjärde elev

Vi har avslutningsvis sammanställt totalen vad gäller utsatthet för frågorna 1–4, eftersom barn svarar olika på olika frågor. Sammantaget rapporterar var fjärde elev (24%) frekvent utsatthet på något sätt, i skolan av andra elever, lärare eller skolpersonal samt på nätet av elever eller andra. Det motsvarar uppskattningsvis 273 000 barn som varit frekvent utsatta under de senaste månaderna. Inkluderas de som därtill är tillfälligt utsatta på något sätt motsvarar det 670 000 skolbarn mellan 9–18 år.

Mobbningen i skolan fortsätter att öka även 2018–2022

Frågeställning 3: Har frekvent och tillfällig mobbning i skolan och på nätet fortsatt att öka nationellt även under de senaste fyra åren, baserat på tillgängliga myndighetsdata och Friends Novus-undersökning?

Trender över tid baserad på myndighetsdata

Mobbningen både i skolan och på nätet har ökat under det senaste decenniet. För att klargöra trender över tid har vi använt oss av aktuella och tillgängliga data från Skolbarns hälsovanor 2009-2017 (Bjereld et al., 2020; Folkhälsomyndigheten, 2021a), Attityder till skolan 2009-2018 (Rask, Assbring, & Mörtlund, 2019; Skolverket, 2018) och Ungar och medier 2015-2021 (Statens medieråd, 2019).

Från 2009–2010 har situationen för barn och unga gradvis försämrats. Efter 2013–2015 rapporterar allt fler barn att de är utsatta för mobbning i skolan och efter 2017 har mobbning på nätet ökat i Sverige.

Frekvent mobbning ökar mest i skolan

I Diagram 6 baserat på tre av varandra oberoende undersökningar utförda av statliga myndigheter, beskrivs trenderna över tid för frekvent utsatthet för mobbning.

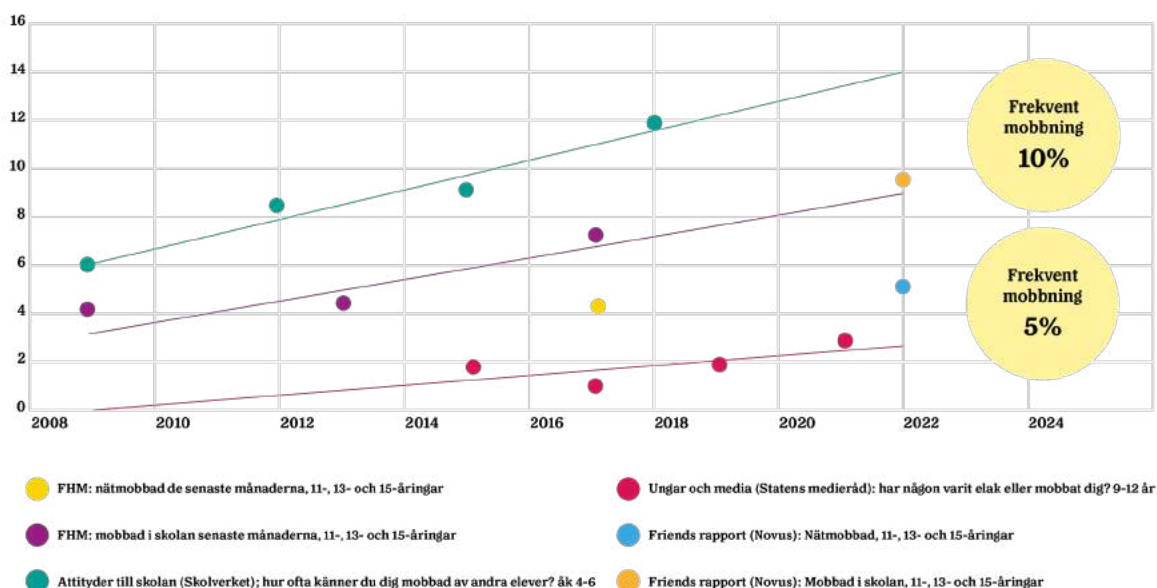


Diagram 6: Andel utsatta för frekvent mobbning.

Skolverket rapporterar de högsta nivåerna av frekvent mobbning bland elever i åk 4-6. Den-na grupp uppvisar också den största ökningen. På nio år har mobbningen i den gruppen fördubblats från 6% till 12%. Folkhälsomyndighetens (FHM) data visar att genomsnittet för den frekventa skolmobbningen har ökat från 4,1% till 7,6% på åtta år mellan 2009/2010 och 2017/2018 för åldersgrupperna 11, 13 och 15-åringar, vilket också nästan är en fördubbling. Statens medieråd visar att frekvent nätmobbning har ökat från 3,3% till 4,7% under sex år.

Frekvent mobbning	FHM 2017/2018	Friends Novus 2022
Frekvent utsatt i skolan (fråga 3)	7,6%	10,0%
Frekvent utsatt på nätet (fråga 4)	4,7%	5,0%

Tabell 9. Frekvent mobbning.
Bas: Novus (n=509)

I Friends Novus-undersökning har vi ställt samma frågor som FHM gjort om skolmobbning (fråga 3) och nätmobbning (fråga 4). Jämför vi frekvent skolmobbning (fråga 3) för samma åldersgrupper som FHM, dvs. 11, 13 och 15-åringar så var den 7,6% 2017/2018 och 10,0% 2022. Det är en ökning av frekvent skolmobbning med 2,4%. Gör samma jämförelse för nätmobbning (fråga 4) framkommer det att den var 4,7% 2017/2018 och 5,0% 2022. Det är inte att betrakta som en ökning, eftersom skillnaden endast är 0,3%. Något överraskande visar trenddiagrammet att det framförallt är frekvent mobbning i skolan som ökat de senaste fyra åren, även om frekvent nätmobbning också ökat baserat på Statens medieråds undersökningar, medan frekvent nätmobbning är oförändrad när Folkhälsomyndigheten 2017/2018 och Friends Novus-undersökning 2022 jämförs. Förekomsten av mobbningen verkar ha fördubblats de senaste 8 åren från 4,5% utsatta 2013/2014 till 10,0% 2022.

Frekvent eller tillfällig mobbning över tid

Diagram 7 visar samma datakällor som föregående diagram men för frekvent eller tillfällig mobbning över tid.

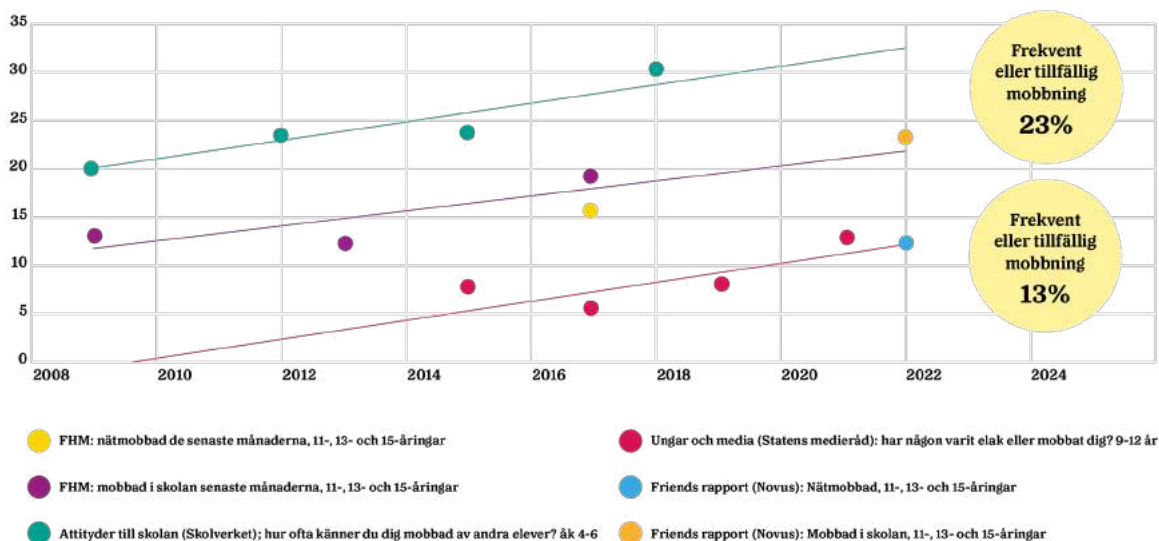


Diagram 7: Frekvent eller tillfällig mobbning över tid.

De långsiktiga trenderna för frekvent eller tillfällig mobbning visar en ökning över tid. Enligt Attityder till skolan har frekvent och tillfällig mobbning ökat från 20,0% 2009 till 29,0% vid den senaste mätningen 2018. Skolbarns hälsovanor visar en ökning från 12,7% 2009/2010 till 19,4% 2017/2018. Ungar och medier visar en ökning av nätmobbning från 7,0% 2015 till 13% 2021.

Jämfört med både Statens medieråds senaste mätning, 2021, och FHM:s senaste mätning, 2017/2018, visar Friends Novus-undersökning att frekvent eller tillfällig nätmobbning har minskat (även om de mer långsiktiga trenderna visar på en generell uppgång).

Frekvent eller tillfällig mobbning	FHM 2017/2018	Friends Novus 2022
Frekvent utsatt i skolan (fråga 3)	19,4%	23,0%
Frekvent utsatt på nätet (fråga 4)	15,8%	12,8%

Av tabell 10 framgår att frekvent eller tillfällig skolmobbning har ökat det senaste fyra åren medan nätmobbningen minskat. Eftersom den frekventa utsattheten för nätmobbning är oförändrad (tabell 9) är det framför allt tillfällig nätmobbning som minskat. Mobbning i skola fortsätter öka 2022 oavsett om den är frekvent eller tillfällig. Sett över de senaste åtta åren, förefaller även tillfällig mobbning i skolan ha fördubblats från 12,7% utsatta 2013/2014 till 23,0% 2022.

Tabell 10. Frekvent eller tillfällig mobbning. Genomsnitt för 11, 13, 15-åringar.

Bas: Novus (n=509)

Diskussion och krav på förändring

Andelen utsatta elever varierar beroende på hur vi frågar. Den andel skolbarn som rapporterar att de varit frekvent utsatta för mobbning i skolan och på nätet i traditionell mening var 11,5% respektive 17,4% och andelen som svarar att de varit frekvent och tillfälligt utsatta för mobbning i skolan och på nätet var 24% respektive 44%. Elever som anger att de varit utsatta vid enstaka tillfällen eller oftare för sexuella trakasserier i skolan (9%), på nätet (6%), eller rapporterar utsatthet för trakasserier pga. etnicitet eller religion (7%), utgör en mindre andel än traditionellt mobbade elever, men är att betrakta som en allvarigare sorts utsatthet, eftersom trakasserier är en form av diskriminering. Av alla barn har 4% varit utsatta för frekvent verbal mobbning av en lärare eller någon annan skolpersonal under de senaste två månaderna. Det är extra allvarligt eftersom det är vuxna som mobbar barn. Därtill svarar 15% att de varit utsatta för frekvent eller tillfällig mobbning av skolpersonal.

Typ av rapporterad utsatthet varierar med kön och ålder. Tjejer rapporterar genomgående betydligt högre grad av utsatthet för verbal/relationell mobbning, nätmobbning, samt sexuella trakasserier i skolan och på nätet. Fysisk mobbning är något vanligare bland killar och betydligt vanligare på mellanstadiet än på gymnasiet. Verbal/relationell mobbning är betydligt vanligare i grundskolan än på gymnasiet. Rapporterad utsatthet för sexuella trakasserier i skolan samt nätmobbning är vanligast på högstadiet. Sexuella trakasserier på nätet i form av oönskade bilder/filmer med sexuellt innehåll är vanligast bland gymnasieelever.

Tjejer rapporterar även större utsatthet för verbala kränkningar av lärare eller skolpersonal än vad killar gör. Vuxnas kränkningar av barn är vanligast på högstadiet och mindre förekommande på mellanstadiet.

Minst 140 000 barn är mobbade i skolan och på nätet baserat på frågorna 3 och 4 i undersökningen, medan mer än 200 000 barn är mobbade i skolan och på nätet baserat på fråga 1. Hälften av eleverna har varit utsatta för kränkningar eller trakasserier vid något tillfälle under de senaste två månaderna. Total rapporterad frekvent utsatthet, dvs. oftare än 1–2 gånger de senaste månaderna omfattar var fjärde elev.

Mobbningen i skolan fortsätter att öka även under perioden 2018–2022 och har fördubblats under det senaste decenniet. För nätmobbning är utvecklingen komplex, även om den långsiktiga trenden visar på en generell uppgång.

Kommande regering behöver sätta upp en nollvision

Resultatet av undersökningen är alarmerande och det står klart att Sverige inte lever upp till intentionerna i skollagen, diskrimineringslagen och barnkonventionen. Omfattningen av mobbning och kränkningar i Sverige 2022 är ett brott mot barns grundläggande rättigheter samt deras utbildningsmässiga och digitala trygghet. Genom barnkonventionens artikel 19 och de globala hållbarhetsmålet 4.a.2 om inkluderande och trygga utbildningsmiljöer samt 16.2 om att alla former av våld, inkl. mobbning och annan utsatthet ska upphöra före 2030, har staten redan lovat barn en uppväxt fri från mobbning och annat våld.

Att en så stor andel skolbarn svarat att de är frekvent mobbade eller utsatta på andra sätt, är mycket alarmerande mot bakgrund av att frekvent mobbning eller annan utsatthet har mycket allvarliga konsekvenser, inte minst för de utsatta barnens hälsa och välbefinnande (Annerbäck, Sahlqvist, & Wingren, 2013; Armitage, 2021; Due et al., 2005; Hellström et al., 2013; Holt et al., 2015; Moore et al., 2017).

Frekvent mobbning är ett hinder för barns grundläggande rätt till utbildning, då den äventyrar elevens psykosociala funktioner och sociala välbefinnande i allmänhet och deras akademiska förmågor i synnerhet (Collins & Paré, 2016; CRC, 2011; Evans, Smokowski, Rose, Mercado, & Marshall, 2018; Hellfeldt, Gill, & Johansson, 2016; Moore et al., 2017; Nakamoto & Schwartz, 2010; Ziemes & Gutzwiller-Helfenfinger, 2019).

Mobbning har också negativa långsiktiga konsekvenser. Vuxna som varit utsatta för mobbning som barn löper exempelvis större risk för depression (Farrington, Lösel, Ttofi, & Theodorakis, 2012), har lägre inkomster och är oftare arbetslösa (Brimblecombe et al., 2018) och utsatthet för mobbning innebär en ökad risk för suicidförsök och självmord, särskilt bland de som varit frekvent utsatta (Klomek et al., 2009; Klomek, Sourander, & Elonheimo, 2015).

Kommande regering behöver sätta upp en nollvision mot mobbning och kränkningar. Visionen bör ha som delmål att halvera mobbningen i Sverige den kommande mandatperioden. För att nå detta ambitiösa, men livsviktiga, mål bör kommande regering:

Tillsätta en kommission mot mobbning: Vi vet idag inte helt säkert varför mobbningen ökar och mer kunskap behövs för att kunna vända utvecklingen snarast. Därför anser vi att regeringen bör tillsätta en snabbfotad kommission som kan involvera barn och unga, akademien, civilsamhället, myndigheter och skolan för att utreda varför mobbningen ökar i Sverige för att därigenom kunna identifiera verkningfulla åtgärder.

Föra in mobbning i skollagen: Dagens lagstiftning ställer höga krav på skolors arbete mot diskriminering och kränkande behandling, vilket är bra. Dock nämns inte "mobbning" alls i skollagen. Det är en stor brist idag och gör att mobbning i skolan inte kallas vid sitt rätta namn, utan blir till något annat. Friends anser att begreppen mobbning och våld ska föras in i skollagen så att de kompletterar begreppen kränkning och diskriminering och harmonierar med artikel 19 i barnkonventionen. Vi anser att det underlättar för de långsiktiga åtgärderna och insatserna som måste till i arbetet mot mobbning.

Ta elevens röst som utgångspunkt: Idag finns inga tydliga krav på att mäta mobbning eller kränkningar i svenska skolor. Ett nationellt enkätsystem för mätning av mobbning i alla skolor bör införas och ligga till grund för utvecklingen av riktlinjer och arbetssätt mot mobbning, både lokalt och nationellt.

Varje krav utvecklas utförligare i texten nedan och sätts i relation till undersökningens resultat.

Krav: En kommission mot mobbning

Sverige är inte längre ett föregångsland vad gäller mobbning. Mobbningen fortsätter öka i Sverige och minst 140 000 barn uppger att de utsatts de senaste månaderna. För att vända utvecklingen snarast behöver regeringen tillsätta en snabbfotad kommission som kan involvera barn och unga, akademien, civilsamhället, myndigheter och skolan för att utreda ökningen och föreslå skarpa åtgärder.

Det finns flera rimliga och kvalificerade antaganden om varför mobbningen har ökat, exempelvis:

- Brist på skyddsfaktorer (som tillitsfulla relationer med vuxna och ett positivt skolklimat),
- Ökad ojämlikhet och polarisering i samhället,
- Minskad likvärdighet i skolan,
- Nedsärningar i elevhälsan,
- Fokus i skolan på att åtgärda och inte förebygga,
- Nedprioritering av frågan hos skolläring och skolmyndigheter,
- Brister i det förebyggande arbetet och lägre grad av aktivt arbete för att motverka mobbning och kränkningar,
- Den ökade digitaliseringens baksidor,
- Ökade nivåer av grövre våld och kriminalitet i barns och ungas liv samt
- Ökade kunskapskrav på skolbarn, vilket medför att många barn inte klarar av att fullfölja grundskolan med godkända betyg och saknar utbildning som kan leda till arbete.

Men idag kan vi inte säga säkert vad den ökade mobbningen beror på. För att kunna vända utvecklingen snarast: Tillsätt en snabbfotad kommission som kan involvera barn och unga, akademien, civilsamhället, myndigheter och skolan för att utreda varför mobbningen ökar i Sverige för att därigenom kunna identifiera verkningfulla åtgärder.

Krav: Mobbning in i skollagen

Dagens lagstiftning ställer höga krav på skolors arbete mot diskriminering och kränkande behandling, vilket är bra. Dock nämns inte "mobbning" alls i skollagen. Det är en stor brist idag och gör att mobbning i skolan inte kallas vid sitt rätta namn, utan blir till något annat. Friends anser att begreppen mobbning och våld ska föras in i skollagen, som gjorts i våra grannländer, så att de kompletterar begreppen kränkning och diskriminering och harmonierar med artikel 19 i barnkonventionen. På så sätt förtydligas skolornas ansvar att jobba förebyggande mot mobbning och Skolinspektionen kommer att behöva följa upp förekomst av mobbning och våld i skolan.

Den nuvarande lagstiftningen ställer höga krav på skolors och förskolors arbete mot diskriminering och kränkande behandling, vilket är bra. En anställd i skolan måste agera redan första gången den får kännedom eller misstänker att en elev upplever sig kränkt. Syftet är att åtgärder ska ske innan det blivit mobbning, vilket är en viktig princip där Sverige är ett föregångsland. Dock nämns inte "mobbning" alls i skollagen. Det är en stor brist som bidrar till att våld och mobbning i skolan inte kallas vid sina rätta namn, utan blir till något annat. Friends möter skolor som hävdar att de inte behöver ha åtgärder mot mobbning, eftersom det inte står i skollagen. Andra skolor pratar mycket om mobbning, men hittar det inte i styrdokumentet. Det råder en begreppsförvirring i skolan som barn och elever i slutändan får betala för. Vi vet också från forskning att den "doseringseffekt" som mobbning medför (att under

en längre tid utsätts för systematiska kränkningar) innebär ännu allvarligare konsekvenser för den utsatte (Johansson & Flygare, 2013; Klomek et al., 2015; Thornberg, 2020). Att ta med mobbning i skollagen innebär att alla skolor måste rusta sig för att motverka det, samt hantera konsekvenserna när det upptäcks. I princip all forskning utgår från mobbningsbegreppet, så att använda den forskningen som grund i arbetet mot kränkningar är inte helt korrekt. I både norsk och finsk skollag förekommer både våld och mobbning i skollagen. Friends anser att begreppen mobbning och våld ska föras in i skollagen så att de kompletterar begreppen kränkning och diskriminering och harmonierar med artikel 19 i barnkonventionen. Såväl myndigheter som huvudmän och enskilda skolor får därmed ett förtydligt ansvar att jobba förebyggande mot mobbning. När mobbning och våld förekommer som begrepp i skollagen kommer Skolinspektionen att behöva följa upp förekomst av mobbning och våld i skolan och skärpa sin tillsyn på området, vilket är viktigt sett till mobbningens ökning under de senaste åren och nuvarande omfattning.

Krav: Elevers röst som utgångspunkt för åtgärder

Elever är experter på sin verklighet. För att rikta insatserna rätt måste vi våga ställa specifika frågor till elever om deras utsatthet, och använda den datan som ett verktyg. Idag finns inga tydliga krav på att mäta mobbning eller kränkningar i svenska skolor. Ett nationellt enkätssystem för mätning av mobbning i alla skolor bör införas och ligga till grund för utvecklingen av riktlinjer och arbetssätt mot mobbning, både lokalt och nationellt.

Det är viktigt att mäta barns utsatthet på flera sätt, både med enstaka övergripande frågor om mobbning och med beteendemått, eftersom andelen utsatta elever varierar med hur vi frågar, för att fånga upp alla barn som är utsatta för mobbning eller kränkningar.

Hellström et al. drar följande slutsats baserat på att hälsokonsekvenserna är allvarliga oavsett vilken form utsattheten tar sig:

However, if victims of peer aggression and victims of bullying experience similar levels of mental ill health the reasons and consequences for separating bullying and peer aggression may be questioned. Interventions in schools should focus on reducing all types of aggressive behaviors in general and not simply targeting specific behaviors captured by a single-item measure defined as bullying. To effectively work to reduce negative consequences of peer victimization it is important to make sure that measurement methods are designed to capture all victimized students by including questions about peer aggression as well as bullying (Hellström et al., 2013 s. 409).

Idag finns inga tydliga krav på att mäta mobbning eller kränkningar i svenska skolor. Vår rekommendation baserad på undersökningens resultat, är att både Skolverket och Skolinspektionen i sina återkommande undersökningar (Attityder till skolan och Skolenkäten som är en del av Skolinspektionens regelbundna tillsyn och kvalitetsgranskning), lägger till ett beteendemått för både frekvent och tillfällig mobbning, trakasserier och andra kränkningar, liknande vår fråga 1.

Med tanke på kunskapsläget på fältet är det förvånande att inte Skolinspektionen i samband med revidering av Skolenkäten 2022 har lagt till frågor om huruvida eleverna var utsatta för kränkningar, mobbning, trakasserier av andra elever samt av skolpersonal, särskilt med tanke på att Skolinspektionen utövar tillsyn över detta område och därtill inrymmer Barn- och elevombudet som ”bevakar barns och elevers rättigheter och utreder uppgifter om kränkningar i skolan”. Våga fråga om mobbning och barns utsatthet! Ta elevers röst som utgångspunkt.

På samma sätt rekommenderar vi att varje huvudman i sina kartläggningar av kränkningar och diskriminering, inkluderar en övergripande fråga om mobbning och beteendefrågor om mobbning, kränkningar och trakasserier. Eftersom varannan elev rapporterar någon form av utsatthet; finns goda förutsättningar att det förebyggande trygghetsarbetet, om det bedrivs systematiskt, kunskapsbaserat och över tid, avsevärt kan minska elevers utsatthet. Om alla skolor skulle göra det skollag och diskrimineringslag påkallar, vore det rimligt att minska den totala utsattheten bland barn med 15–20% per år (Gaffney, Ttofi, & Farrington, 2018; Ng, Chua, & Shorey, 2022).

Barns rättigheter är universella och lika, gäller för alla barn. Barn är rättighetsbärare, vilket nödvändiggör deras delaktighet kring frågor som påverkar deras rättigheter. Det innebär att barn ska inkluderas i planering, genomförande, uppföljning och utvärdering av program, insatser, policy, riktlinjer på ett sätt som stärker deras egenmakt. En lösning vore att utforma och implementera ett nationellt automatiserat enkätssystem för att mäta och följa barns upplevelser av mobbning i skolan och online samt för att bedöma effekterna av insatser både på skol- och policynivå. Systemet bör inte bara registrera förekomsten utan också arten av mobbningen, de åtgärder som inletts samt resultaten. Dessa uppgifter bör löpande ligga till grund för utvecklingen av riktlinjer och polices mot mobbning, både lokalt och nationellt. Resultatet från dessa enkäter ger skolledningen en omedelbar automatiserad analys, visualiserad online och lätt att förstå. Enkätssystemet bör baseras på forskning och ge indikatorer på vad skolan behöver förbättra samt förslag på insatser och arbetssätt.

Att stoppa mobbning kräver samverkan med individer och samhällsaktörer. Dock ser vi inte att de myndigheter som har ett särskilt ansvar för att huvudmän följer skolans regelverk tar krafttag.

Friends arbetar för att de statliga institutionerna som Skolverket, Barn- och elevombudet, Skolinspektionen och regeringen tar sitt ansvar för ett genomgående forsknings- och kunskapsbaserat arbete mot mobbning. Våra krav är bara starten på det arbetet. Det är våra barn och unga värda.

Det står klart att samhället inte kan vänta med att agera.

Metodbilaga: Deltagare, tillvägagångssätt och material

Undersökningen har genomförts av Novus på uppdrag av Friends. Syftet med undersökningen är att kartlägga olika aspekter av mobbning och hur stor förekomsten av mobbning är i dag runt om i Sverige.

Undersökningen omfattar 1 657 barn, varav 811 killar (51,0%), 815 tjejer (47,3%) och 31 barn som definierar sig som annan eller osäker (1,3%). Barnen är mellan 9–18 år och går i skolan. Tre fjärdedelar av barnen går i grundskolan och en fjärdedel på gymnasiet.

Antal utsatta skolbarn senaste månaderna	Antal	Procent
Kön och könsidentitet		
Killar	811	51,0
Tjejer	815	47,3
Annan/osäker	31	1,3
Ålder		
9 år	169	10,2
10 år	168	10,1
11 år	174	10,5
12 år	170	10,2
13 år	168	10,2
14 år	166	10,0
15 år	165	10,0
16 år	160	9,6
17 år	160	9,6
18 år	158	9,5
Skolstadier		
9–12 år (mellanstadiet)	709	41,0
13–15 år (högstadiet)	510	30,1
16–18 år (gymnasiet)	438	28,8
Bakgrund		
Svensk	1563	94,3
Utländsk	94	5,7
Socio-ekonomisk status		
Hög subjektiv social status	244	14,7
Medel subjektiv social status	880	53,1
Låg subjektiv social status	533	32,1

↓ forts...

Antal utsatta skolbarn senaste månaderna	Antal	Procent
Ort		
Storstäder och storstadsnära kommuner	605	36,5
Större städer och kommuner nära större stad	558	33,7
Mindre städer/tätorter och landsbygdskommuner	494	29,8
Regioner		
Stockholm	367	22,1
Mellansverige	422	25,4
Småland och öarna	127	7,7
Sydsverige	240	14,5
Västsverige	345	20,8
Norrland	156	9,4

Tabell 11: Fördelning sociodemografiska variabler.
Bas: Norus (n=1657)

Sex procent av barnen har utländsk bakgrund, dvs. är själva födda utomlands eller har två föräldrar som är födda utomlands, 94% har svensk bakgrund. Fördelningen utifrån frågan "Var är du och dina föräldrar födda?" redovisas i Diagram 9 nedan:

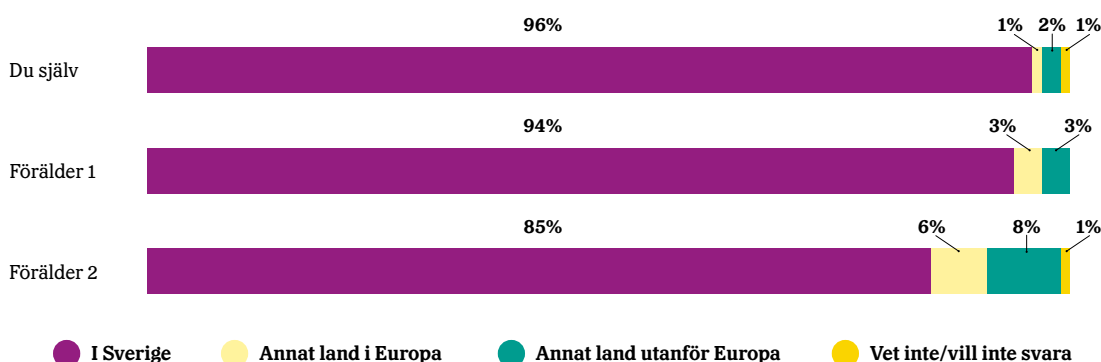


Diagram 9: Svensk och utländsk bakgrund.
Bas: Samtliga (n=1657)

Alla deltagare har därtill självskattat sin familjs socio-ekonomiska status (Joffer, Flacking, Bergström, Randell, & Jerdén, 2019; Milosevic, Kuldass, Sargioti, Laffan, & Norman, 2022), genom att svara på frågan:

Tänk dig att den här stegen visar hur människor har det i Sverige.

Överst på stegen finns de människor som har det bäst ställt – de har mest pengar, den bästa utbildningen och de mest respekterade jobben. Längst ner på stegen är de människor som har det sämst ställt – de har minst pengar, lite eller ingen utbildning, inget jobb eller jobb som ingen vill ha eller respekterar. Tänk på din egen familj.

Var skulle du placera din familj på denna stege?

Deltagarna har utifrån var på stegen de placerat sin familj, delats in i tre grupper "Hög subjektiv social status" (9–10), "Medel subjektiv status" (6–8) samt "Låg subjektiv status" (1–5). Av barnen har 15% hög status, 53% medel status och 32% låg status. Statusen korrelerar med åldersgrupperna där 9–12 år signifikant oftare skattar sin status som hög (21%) och 16–18-åringar som skattar sin status som låg i större utsträckning (37%).

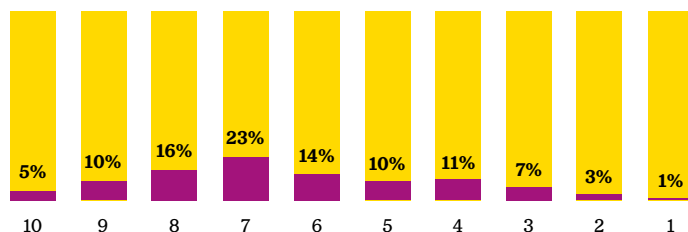


Diagram 10: Fördelning socio-ekonomisk status.

10= De som har mest pengar, den bästa utbildningen och de mest respekterade jobben.

1= De som har minst pengar, minst utbildning och de minst respekt.

Bas: Novus (n=1656)

Vi har också efterfrågat barnens ort, genom att be föräldrarna ange postnummer i samband med samtycke av deras barns deltagande. Baserat på SKRs och Novus kommungruppsindelning samt regioner visas fördelningen i Tabell 11 ovan.

Tillvägagångssätt och generaliserbarhet

Barnen som deltog rekryterades via föräldrar som godkände att barnen var med i undersökningen. Barn som var 8 år eller yngre har exkluderats, detsamma gäller vuxna 19 år eller äldre. Barn som går i grundskolan och gymnasiet har inkluderats medan barn som slutat skolan exkluderats i undersökningen.

Undersökningen är genomförd via webb-intervjuer i Novus slumpmässigt rekryterade Sverigepanel, vilket garanterar representativa resultat. Detta innebär att resultaten är generaliserbara till den aktuella målpopulationen.

Novus Sverigepanel består av ca 50 000 aktiva medlemmar i åldern 18 år - 89 år spridda över hela landet. Rekryteringen sker via obundna slumpmässiga urval bland allmänheten som telefonnummersätts. I steg 1 rekryteras panelmedlemmarna via telefonintervjuer. I steg 2 använder Novus sms-inbjudan och i steg 3 använder de ett postalt utskick med personlig kod för att anmäla sig till panelen. Vid det postala utskicket kontaktas även de som Novus inte kunnat telefonnummersättas.

Novus slumpmässigt rekryterade Sverigepanel samlar bl.a. vid rekryteringen in information om medlemmarna har hemmavarande barn och om så är fallet vilket eller vilka år dessa barn är födda, även ibland kallad Novus föräldrapanel.

Inför varje undersökning dras i Novus Sverigepanel ett slumpmässigt urval bland föräldrar som har barn med födelseår i den relevanta målgruppen. I det fall målgruppen av barn är baserad på ålder och inte på födelseår inkluderas alla födelseår där det kan finnas barn i denna ålder. Om t.ex. målgruppen är barn 14 - 16 år inkluderas födelseår 2005 - 2008.

Novus bjuder sedan in dessa föräldrar till en undersökning. Novus frågar om den inbjudna föräldern har ett hemmavarande barn i relevant ålder om de kan tänka sig att fråga om hen vill vara med i denna Novus-undersökning. För att kunna intervjua barn är det även viktigt att barnets förälder samtycker till detta. Om föräldern har flera barn i målgruppen ber Novus föräldern fråga det barn som senast fyllde år.

Novus redovisar vanligtvis inte deltagarfrekvenser för undersökningar där barn rekryterats till följd av att föräldrarna ingår i Novus Sverigepanel. Eftersom det är föräldrarna som frågar sina barn så vet Novus inte hur stor andel av de tillfrågade barnen som väljer att delta.

När Novus genomför undersökningar bland föräldrar ligger deltagarfrekvensen i de flesta fall på 60 +/- 5%. När det gäller andelen svar från barn vars föräldrar tillfrågas om deltagande av Novus uppgår deltagarfrekvensen ofta till 15%. I den aktuella undersökningen var andelen 14%, vilket ligger helt i linje med andra Novus-undersökningar.

Bortfallet beror främst på 6 orsaker.

- Den inbjudna föräldern har inte tagit del av inbjudan
- Den inbjudna föräldern har inte hemmavarande barn i målgruppen
- Den inbjudna föräldern godkänner inte att Novus intervjuar deras barn
- Barnet är inte tillgängligt
- Barnet vill inte besvara undersökningen
- Barnet påbörjar undersökningen men avslutar den inte

Novus kan alltså inte använda ett individurval till barn och unga och därmed inte heller beräkna deltagarfrekvensen i denna grupp. Föräldrarna ingår däremot i en slumpmässigt rekryterad panel, dvs. de har slumpmässigt valts ut att få frågan om deras barn vill delta i undersökningen och barnen väljs slumpmässigt i de fall flera barn i familjen ingår i det åldersspann som är aktuellt för undersökningen. I insamlingen av svaren säkerställs också att fördelningen speglar populationens sammansättning med avseende på kön och ålder, och det slumpmässiga urvalet säkerställer i sin tur att spridningen i övriga bakgrundsvariabler speglar fördelningen i populationen.

Novus strävar alltid efter att använda bästa möjliga metod som finns tillgänglig och har i denna undersöknings fall bedömt att det inte finns någon bättre metod att nå unga. Att utgå från ett slumpmässigt urval är i detta fall viktigare än att kunna beräkna deltagarfrekvensen.

I alla urvalsundersökningar är resultaten att betrakta som närmevärden. Tillförlitligheten i resultaten bestäms av frågeformuleringar, frågeformulärets längd, urvalets egenskaper och intervjuform. I databearbetningarna viktas resultaten på relevanta variabler med kända populationstal.

Datainsamlingen har skett mellan den 14 och 28 mars 2022. Stickprovet har beräknats vara tillräckligt stort för respektive årskurs, för att kunna generaliseras till hela populationen, där 10% av de svarande återfinns i varje ålder/årskurs.

Resultatet är efterstratifierat, dvs. i efterhand viktat mot kända populationstal för alla barn i åldrarna 9–18 år i syfte att korrigera eventuella skevheter i stickprovet jämfört med målpopulationen.

Fem frågor om mobbning i Novus-undersökningen

Vi har ställt följande fem frågor om mobbning:

Fråga 1: Mobbad av andra elever: Har du under de senaste två månaderna upplevt obehag (känt dig ledsen, sårad eller rädd) av att andra elever...

1. Slagit, sparkat, knuffat, hållit fast eller hotat dig i skolan?
2. Retat, kallat dig elaka saker, spridit rykten om dig, fryst ut eller ignorerat dig i skolan?
3. Tafsat, tagit på dig, gett dig sexuella kommentarer i skolan?
4. Kommenterat, skickat eller spridit elaka meddelanden om dig på internet eller via mobil?
5. Skickat sexuella eller avklädda bilder/filmklipp till dig som du inte ville ha?
6. Kallat dig elaka saker på grund av din etniska bakgrund (t.ex. hudfärg, var du kommer ifrån) eller religion?

Varje delfråga avser att mäta och olika typer av mobbning:

- Fysisk mobbning: Delfråga 1.
- Verbal/psykisk/relationell mobbning: Delfråga 2.
- Nätmobbning: Delfråga 4.
- Sexualiserad mobbning/sexuella trakasserier: Delfrågorna 3 och 5.
- Rasistisk mobbning/trakasserier p.g.a.. religion eller etnicitet: Delfråga 6

Fråga 2: Mobbad av skolpersonal: Har du under de senaste två månaderna upplevt obehag (känt dig ledsen, sårad eller rädd) av att en lärare eller någon annan skolpersonal sagt elaka eller otrevliga saker till dig?

Fråga 3: Mobbad i skolan: Vi menar att en elev blir mobbad då en annan elev, eller en grupp elever, upprepade gånger säger eller gör elaka och otrevliga saker mot honom/henne. Det är också mobbning då en elev blir retad på ett sätt som han/hon inte tycker om eller om han/hon lämnas utanför med flit. Den person som mobbar har mer makt än personen som blir mobbad och vill orsaka honom eller henne skada. Det är inte mobbning då två personer som är ungefär lika starka, eller har lika mycket makt, grälar eller slåss.

Hur ofta har du blivit mobbad i skolan under de senaste månaderna?

Fråga 4: Mobbad på nätet: Hur ofta under de senaste månaderna har du blivit nätmobbad (till exempel att någon skickat elaka chattmeddelanden eller sms till dig, gjort elaka inlägg, skapat en webbsida som förlöjligar dig, lagt upp pinsamma eller olämpliga bilder på dig på nätet eller skickat dem till andra utan din tillåtelse)?

Fråga 5: Mobbad någon gång livet: Har du någon gång i livet blivit mobbad i skolan eller på nätet?

Frågorna 1, 2 och 5 har Friends och Örebro universitet konstruerat i dialog med Novus. Frågorna 3 och 4 är hämtade från undersökningen Skolbarns hälsovanor (se nedan för mer info).

Vi har vidare gjort svarsalternativen så lika som möjligt för frågorna 1-2 samt 3-4.

Svarsalternativ för fråga 1 och 2	Svarsalternativ för fråga 3 och 4
<ul style="list-style-type: none"> • Ja, flera gånger i veckan • Ja, ungefär 1 gång i veckan • Ja, 2 till 3 gånger i månaden • Ja, 1 eller 2 gånger • Nej, det har inte hänt mig • Vet inte/vill inte svara 	<ul style="list-style-type: none"> • Jag har inte blivit mobbad i skolan/nätmobbad de senaste månaderna • Det har hänt 1 eller 2 gånger • 2 till 3 gånger i månaden • Ungefär 1 gång i veckan • Flera gånger i veckan • Vet inte/vill inte svara

Tabell 13: Svarsalternativ för fråga 1 och 2 respektive 3 och 4

140 000 utsatta grundad i beräkning av indikator 4.a.2

Den procentuella andel skolelever som varit utsatta för mobbning under de senaste månaderna är tematisk indikator för det globala hållbarhetsmålet 4.a.2 (SCB, 2021; UNESCO, 2021).

Därför har Friends använt Fråga 3 för att uppskatta hur många barn som är utsatta för mobbning (Se frågeställning 2).

Frågan om skolmobbning i Skolbarns hälsovanor lyder: Hur ofta har du blivit mobbad i skolan under de senaste månaderna? Med svarsalternativen (1) Jag har inte blivit mobbad i skolan de senaste månaderna, (2) Det har hänt 1 eller 2 gånger, (3) 2 till 3 gånger i månaden, (4) Ungefär 1 gång i veckan och (5) Flera gånger i veckan (Folkhälsomyndigheten, 2022).

Indikatorn beräknas genom att svarsalternativ 3–5 slås ihop till *ja, blivit mobbad* och 1–2 slås ihop till *nej, inte blivit mobbad* (SCB, 2021; UNESCO, 2021).

UNESCO inkluderar även två påståenden om nätmobbing för beräkning av indikator 4.a.2: *”Mobbad i skolan av att någon skrev elaka chattmeddelanden, inlägg, e-post och SMS eller skapade en webbsida som hånade dig?”* *”Mobbad i skolan av att någon tog pinsamma bilder på dig och lade ut dem på nätet mot din vilja”* från Skolbarns hälsovanor (UNESCO, 2021).

Dock har dessa två frågor om nätmobbing ställts vid endast ett tillfälle i Sverige vid undersökningen 2013/2014. Från 2017/2018 har dessa två frågor i den svenska undersökningen ersatts av en fråga om nätmobbing som lyder *”Hur ofta under de senaste månaderna har du blivit nätmobbad (till exempel att någon skickat elaka chattmeddelanden eller sms till dig, gjort elaka inlägg, skapat en webbsida som förlöjligar dig, lagt upp pinsamma eller olämpliga bilder på dig på nätet eller skickat dem till andra utan din tillåtelse)?”*

Därför har Friends använt Fråga 4 för att uppskatta antalet barn utsatta för nätmobbing (Se frågeställning 2).

Friends har kombinerat frågorna 3 och 4 för att uppskatta att 140 000 barn är utsatta för mobbning i skolan och på nätet under de senaste månaderna, i enlighet med nationell och internationell standard.

Friends tidigare uppskattning av antal utsatta barn

2015 uppskattade Friends att 60 000 barn utsattes för mobbning, vilket motsvarade ungefär 1–2 barn i varje klass eller en fullsatt Friends arena. Beräkningen gjordes baserad på antalet elever som gick i årskurs 3–9 och gymnasiet. Nedanstående text är hämtat från ett PM med frågor och svar om hur uppskattningen gjordes:

Går verkligen 60 000 elever till skolan varje dag och blir mobbade?

Nej, motsvarande 60 000 elever uppger att de har blivit utsatta för mobbning någon gång under det senaste året. För den stora majoriteten, runt 75–80 procent, så upphör mobbningen under samma år. Det vanliga är att mobbningen pågår under en period om några veckor/månader.

Då borde ju 45 000 av de 60 000 som förra året uppgav att de är mobbade, ha försvunnit från den statistiken år två?

De runt 45 000 elever som efter år ett inte längre är mobbade, ersätts tyvärr av lika många nya. Slutsatsen blir att den svenska skolan är förhållandevis framgångsrik i att stoppa den mobbning som de facto sker – men brister i det förebyggande arbetet.

Hur ser statistiken ut när det gäller kränkningar?

Motsvarande siffra för kränkningar är cirka 20–25 procent av alla elever i grundskolan – återigen under det senaste året. (Skolverket uppger 16–19 procent (2011), och Friendsrapporten 22–25 procent (2015)). Dessutom uppger var tionde elev att hen blivit kränkt av en vuxen under det senaste året. I Friendsrapporten anges 6 procent respektive 10 procent för åk 3–6 och 6–9. Skolverket 2011 visar på att en femtedel av eleverna mer eller mindre ofta utsatts för elaka eller otrevliga kommentarer från vuxna på skolan. 1,3 procent av eleverna har blivit direkt mobbade av vuxna i skolan.

Ofta överlappar denna statistik, det vill säga att samma barn har blivit utsatt för kränkningar av både vuxna och barn.

Skolverket har inte sagt 60 000, så hur räknade ni fram den siffran?

Så här: Det finns 949 460 barn i grundskolan, varav 723 833 i åk 3–9, och det är i de årskurserna som Skolverket mäter. Siffran som Skolverket presenterar i sin "Utvärdering av metoder mot mobbning" är att 7–8 procent är mobbade. Räknar vi på 7,5 procent för åk 3–9 så hamnar vi på 54 200 barn.

Hur ser det då ut i övriga årskurser?

I gymnasieskolan gick det 323 900 elever. Gymnasieskolan finns dock inte med i "Utvärdering av metoder mot mobbning", så vi har använt "Attityder till skolan 2012" för att hitta en officiell siffra från Skolverket. I den rapporten redovisas att cirka 2 procent av eleverna i gymnasieskolan är utsatta för mobbning, vilket innebär cirka 6 500 elever. Detta är troligen lågt räknat om vi jämför med Temagruppen Arbetslivsrapport som visar att 4 600 elever hoppar av gymnasiet varje år på grund av mobbning. I attityder till skolan nämns

dock siffran ca 9 procent för åk 4-6, samt cirka 4 procent för åk 7-9 vilket ger ett något lägre snitt än 7,5.

Sammantaget landar alltså siffran på 60 700 elever som är utsatta för mobbning, och då räknar vi alltså inte med åk 1-2, då det saknas statistik för dessa åldrar. Däremot vet vi att mobbning förekommer också på lågstadiet. Skulle det ligga runt 1 elev per klass (4 procent) på lågstadiet, så får vi ytterligare 13 000 barn som har utsatts under året.

Så då är 60 000 verkligen ingen överdrift?

Nej, sammantaget ligger siffran 60 000 med marginal på rätt sida av överdrifternas gräns, även om vi bara räknar in elever som är äldre än 9-10 år. Sett över alla årskurser är siffran förmodligen högre. Då har vi heller inte räknat in antalet barn som utsätts utanför skolan, till exempel inom idrotten eller annan förenings- och fritidsverksamhet eller barn som är utsatta på nätet (Sedan kan man anta att dessa barn ofta är utsatta också i skolan och därmed ingår i siffran 60 000).

Utifrån Friends nya skattning där antal utsatta elever uppgår till 140 000 behöver tre saker klagöras. För det första, antalet elever i åldersgruppen 9-18 år har ökat. 2015 var antalet elever 1 047 733 och för skolåret 2021/2022 var antalet 1 222 225, vilket är en ökning med 17% (174 492 skolbarn). För det andra, uppskattningen 2015 baserades framför allt på Skolverkets undersökningar, dels "Utvärdering mot mobbning" (Flygare et al., 2011), dels Attityder till Skolan (Skolverket, 2013). Mot bakgrund av att frågorna i Skolbarns hälsovanor blivit indikator för hållbarhetsmål 4.a.2, har vi istället använt dessa frågor (frågorna 3 och 4) för att uppskatta antalet utsatta barn 2022.

Om vi hade beräknat antal utsatta skolbarn baserat på FHM:s undersökning 2009/2010 (4,1% utsatta för mobbning), eller FHM:s undersökning 2013/14 (4,5% utsatta) så hade 43 000-47 000 uppskattats vara utsatta för mobbning i skolan 2015. Därför är det rimligt att säga att mobbningen i skolan fördubblats det senaste decenniet, eftersom antalet utsatta i skolan 2022 uppskattas till 110 000 elever. Om elevantalet i åldersgruppen 9-18 år hade varit detsamma 2022 som 2015, så hade ändå antalet utsatta barn i skolan uppskattats vara 94 000 barn 2022 (9% utsatta för mobbning).

För det tredje, har vi till skillnad från 2015 inkluderat den andel barn som också är utsatta för mobbning på nätet, vilket adderar ytterligare 30 000 utsatta barn 2022.

Tillgängliga myndighetsdata om mobbning över tid

I Sverige finns ett antal undersökningar som ställer frågor om mobbning, vilka kan användas för att visa tendenser över tid. Vi har använt de tre undersökningar som ställer frågor om mobbning till barn i flera åldersgrupper för att klargöra huruvida mobbningen fortsätter öka under de senaste fyra åren (Se frågeställning 3):

- *Skolbarns hälsorapor* (Health Behavior in School Aged Children HBSC), genomförs var fjärde år sedan 1993 i Sverige, innefattar skolbarn 11, 13 och 15 år gamla. HBSC genomförs i 48 länder i Europa samt Israel och Kanada. I Sverige genomförs HBSC av Folkhälsomyndigheten i samarbete med SCB. Datainsamling för 2021/2022 pågår och nästa rapport presenteras våren 2023 (Folkhälsomyndigheten, 2019, 2021a, 2021b, 2022).
- *Attityder till Skolan* riktar sig till elever från årskurs 4 till och med gymnasiet och har genomförts vart tredje år och har haft frågor om mobbning sedan 1994. Den senaste undersökningen skulle ha genomförts 2021, men sköts fram p.g.a. corona-pandemin (Rask et al., 2019; Skolverket, 2018).
- *Ungar och medier* har genomförts vartannat år vid fyra tillfällen med frågor om nätmobbning till barn mellan 9 och 18 år. Senaste undersökningen är gjord 2021 (Statens medieråd, 2017, 2019, 2021).

En sammanställning av både frekvent och tillfällig mobbning för samtliga undersökningar ovan finns sammanställda på www.friends.se.

Referenser

- Annerbäck, E.-M., Sahlqvist, L., & Wingren, G. (2013). A cross-sectional study of victimisation of bullying among school-children in Sweden: Background factors and self-reported health complaints. *Scandinavian Journal of Public Health*, 42(3), 270–277. <https://doi.org/10.1177/1403494813514142>
- Armitage, R. (2021). Bullying in children: impact on child health. *BMJ Paediatrics Open*, 5(1), e000939. <https://doi.org/10.1136/bmjpo-2020-000939>
- Berne, S., & Frisé, A. (2021). Utsatt på internet - en internationell forskningsöversikt om nätmobbning bland barn och unga. Statens medieråd. Retrieved from <https://www.statensmedierad.se/rapporter-och-analyser/material-rapporter-och-analyser/utsatt-pa-internet>
- Bjereld, Y., Augustine, L., & Thornberg, R. (2020). Measuring the prevalence of peer bullying victimization: Review of studies from Sweden during 1993–2017. *Children and Youth Services Review*, 119, 105528. <https://doi.org/10.1016/j.childyouth.2020.105528>
- Brimblecombe, N., Evans-Lacko, S., Knapp, M., King, D., Takizawa, R., Maughan, B., & Arseneault, L. (2018). Long term economic impact associated with childhood bullying victimisation. *Social Science & Medicine*, 208, 134–141. <https://doi.org/10.1016/j.socscimed.2018.05.014>
- Collins, T. M., & Paré, M. (2016). A Child Rights-Based Approach to Anti-Violence Efforts in Schools. *The International Journal of Children's Rights*, 24(4), 764–802. <https://doi.org/10.1163/15718182-02404005>
- CRC. (2011). General comment No. 13 (2011): The right of the child to freedom from all forms of violence. UN Committee on the Rights of the Child (CRC). Retrieved from <http://www.refworld.org/docid/4e6da4922.html>
- Due, P., Holstein, B. E., Lynch, J., Diderichsen, F., Gabhain, S. N., Scheidt, P., ... Group, H. B. in S.-A. C. B. W. (2005). Bullying and symptoms among school-aged children: international comparative cross sectional study in 28 countries. *The European Journal of Public Health*, 15(2), 128–132. <https://doi.org/10.1093/eurpub/cki105>
- Evans, C. B. R., Smokowski, P. R., Rose, R. A., Mercado, M. C., & Marshall, K. J. (2018). Cumulative Bullying Experiences, Adolescent Behavioral and Mental Health, and Academic Achievement: An Integrative Model of Perpetration, Victimization, and Bystander Behavior. *Journal of Child and Family Studies*, 27. <https://doi.org/10.1007/s10826-018-1078-4>
- Farrington, D. P., Lösel, F., Ttofi, M. M., & Theodorakis, N. (2012). School Bullying, Depression and Offending Behaviour Later in Life: An Updated Systematic Review of Longitudinal Studies. Västerås: Brottsförebyggande rådet. Retrieved from https://bra.se/download/18.1ff479c3135e8540b29800014815/2012_Bullying_perpetration_webb.pdf
- Flygare, E., Frånberg, G.-M., Gill, P., Johansson, B., Lindberg, O., Osbeck, C., & Söderström, Å. (2011). Utvärdering av metoder mot mobbning. Retrieved from <http://www.udir.no/Upload/Mobbing/skoleverket%20353-2011-om%20mobbning.pdf?epslanguage=no>
- Folkhälsomyndigheten. (2019). Skolbarns hälsovanor i Sverige 2017/18. Retrieved from <https://www.folkhalsomyndigheten.se/publicerat-material/publikationsarkiv/s/skolbarns-halsovanor-i-sverige-201718---grundrapport/>
- Folkhälsomyndigheten. (2021a). Folkhälsodata: Skolbarns hälsovanor, nationella resultat. Retrieved 03/25/2021 from http://fohm-app.folkhalsomyndigheten.se/Folkhalsodata/pxweb/sv/C_HBSC/C_HBSC__Socrelationer__Mobbning/?rxid=0aace09c-17a0-4fe4-9040-3d2daf65ec09
- Folkhälsomyndigheten. (2021b). Så mår skolbarn i Sverige jämfört med skolbarn i andra länder — Folkhälsomyndigheten. Retrieved 03/17/2021 from <https://www.folkhalsomyndigheten.se/folkhalsorapportering-statistik/tolkad-rapportering/skolbarns-halsovanor/>
- Folkhälsomyndigheten. (2022, April 26). SCB:s enkät - Skolbarns hälsovanor årskurs 9 2017/2108. Retrieved 04/26/2022 from <https://www.folkhalsomyndigheten.se/contentassets/386d814dcc094634bfa666aa60673712/enkat-skolbarns-halsovanor-9-2017-2018.pdf>

Gaffney, H., Ttöfi, M. M., & Farrington, D. P. (2018). Evaluating the effectiveness of school-bullying prevention programs: An updated meta-analytical review. *Aggression and Violent Behavior*. <https://doi.org/10.1016/j.avb.2018.07.001>

Gladden, R. M., Vivolo-Kantor, A. M., & Hamburger, M. E. (2014). *Bullying surveillance among youths: Uniform definitions for public health and recommended data elements, Version 1.0*. Atlanta, GA: National Center for Injury Prevention and Control, Centers for Disease Control and Prevention and U.S. Department of Education. Retrieved from <https://www.cdc.gov/violenceprevention/pdf/bullying-definitions-final-a.pdf>

Greif, J. L., & Furlong, M. J. (2006). The Assessment of School Bullying. *Journal of School Violence*, 5(3), 33–50. https://doi.org/10.1300/j202v05n03_04

Hellfeldt, K., Gill, P. E., & Johansson, B. (2016). Longitudinal Analysis of Links Between Bullying Victimization and Psychosomatic Maladjustment in Swedish Schoolchildren. *Journal of School Violence*, 17(1), 86–98. <https://doi.org/10.1080/15388220.2016.1222498>

Hellström, L., Beckman, L., & Hagquist, C. (2013). Self-Reported Peer Victimization: Concordance and Discordance Between Measures of Bullying and Peer Aggression Among Swedish Adolescents. *Journal of School Violence*, 12(4), 130801093825005. <https://doi.org/10.1080/15388220.2013.825626>

Hellström, L., Thornberg, R., & Espelage, D. L. (2020). Definitions of bullying. In P. K. Smith & J. O. H. Norman (Eds.), *The Wiley Blackwell handbook of bullying. A comprehensive and international review of research and intervention* (pp. 3–21). Wiley-Blackwell. Retrieved from <https://www.wiley.com/en-us/The+Wiley+Blackwell+Handbook+of+Bullying%3A+A+-+Comprehensive+and+International+Review+of+Research+and+Intervention%2C+2+Volume+Set-p-9781118482728>

Holt, M. K., Vivolo-Kantor, A. M., Polanin, J. R., Holland, K. M., DeGue, S., Matjasko, J. L., ... Reid, G. (2015). Bullying and Suicidal Ideation and Behaviors: A Meta-Analysis. *Pediatrics*, 135(2), e496–e509. <https://doi.org/10.1542/peds.2014-1864>

Hunter, S. C., Noret, N., & Boyle, J. M. E. (2020). Measurement Issues Relevant to Questionnaire Data. In P. K. Smith & J. O. Norman (Eds.), *The Wiley Blackwell Handbook of Bullying* (pp. 178–195). Wiley-Blackwell. <https://doi.org/10.1002/9781118482650.ch10>

Inchley, J., Currie, D., Budisavljevic, S., Torsheim, T., Jåstad, A., Cosma, A., ... Samdal, O. (2020). *Spotlight on adolescent health and well-being. Findings from the 2017/2018 Health Behaviour in School-aged Children (HBSC) survey in Europe and Canada. International report. Volume 2. Key data*. Copenhagen: WHO Regional Office for Europe.

Joffer, J., Flacking, R., Bergström, E., Randell, E., & Jerdén, L. (2019). Self-rated health, subjective social status in school and socioeconomic status in adolescents: a cross-sectional study. *BMC Public Health*, 19(1), 785. <https://doi.org/10.1186/s12889-019-7140-3>

Johansson, B., & Flygare, E. (2013). Långvarig utsatthet drabbar hårt. In Skolverket (Ed.), *Kränkningar i skolan - analyser av problem och lösningar* (pp. 68–90). Stockholm: Skolverket. Retrieved from <https://www.skolverket.se/publikationsserier/ovrigt-material/2013/krankningar-i-skolan---analyser-av-problem-och-losningar>

Klomek, A. B., Sourander, A., & Elonheimo, H. (2015). Bullying by peers in childhood and effects on psychopathology, suicidality, and criminality in adulthood. *The Lancet. Psychiatry*, 2(10), 930–41. [https://doi.org/10.1016/s2215-0366\(15\)00223-0](https://doi.org/10.1016/s2215-0366(15)00223-0)

Klomek, A. B., Sourander, A., Niemelä, S., Kumpulainen, K., Piha, J., Tamminen, T., ... Gould, M. S. (2009). Childhood Bullying Behaviors as a Risk for Suicide Attempts and Completed Suicides: A Population-Based Birth Cohort Study. *Journal of the American Academy of Child & Adolescent Psychiatry*, 48(3), 254–261. <https://doi.org/10.1097/chi.0b013e318196b91f>

Milosevic, T., Kuldass, S., Sargioti, A., Laffan, D. A., & Norman, J. O. (2022). Children's Internet Use, Self-Reported Life Satisfaction, and Parental Mediation in Europe: An Analysis of the EU Kids Online Dataset. *Frontiers in Psychology*, 12, 698176. <https://doi.org/10.3389/fpsyg.2021.698176>

Moore, S. E., Norman, R. E., Suetani, S., Thomas, H. J., Sly, P. D., & Scott, J. G. (2017). Consequences of bullying victimization in childhood and adolescence: A systematic review and meta-analysis. *World Journal of Psychiatry*, 7(1), 60–76. <https://doi.org/10.5498/wjp.v7.i1.60>

Nakamoto, J., & Schwartz, D. (2010). Is Peer Victimization Associated with Academic Achievement? A Meta-analytic Review. *Social Development*, 19(2), 221–242. <https://doi.org/10.1111/j.1467-9507.2009.00539.x>

Ng, E. D., Chua, J. Y. X., & Shorey, S. (2022). The Effectiveness of Educational Interventions on Traditional Bullying and Cyberbullying Among Adolescents: A Systematic Review and Meta-Analysis. *Trauma, Violence, & Abuse*, 23(1), 132–151. <https://doi.org/10.1177/1524838020933867>

- Olweus, D. (1992). *Mobbning i skolan : vad vi vet och vad vi kan göra*. Almqvist & Wiksell. Retrieved from <http://www.worldcat.org/title/mobbning-i-skolan-vad-vi-vet-och-vad-vi-kan-gora/oclc/185970695>
- Rask, L., Assbring, M. J., & Mörtlund, T. (2019). *Attityder till skolan 2018 (Rapport 479, 479)*. Stockholm: Skolverket. Retrieved from <https://www.skolverket.se/getFile?file=4138>
- SCB. (2019). *Genomförandet av Agenda 2030 i Sverige - Statistisk lägesbild 2019*. Statistiska centralbyrån. Retrieved from https://www.scb.se/contentassets/632aa89c7076419d8ec71340d738d761/mi1303_2019a01_br_x41br1902.pdf
- SCB. (2021). *Metadatatokumentation: Indikatorer för hållbar utveckling*. Retrieved from https://www.scb.se/contentassets/9dce1f6bb35d48a79b68d0d766a309e0/metadata_mal_4_2021.pdf
- Skolverket. (2013). *Attityder till skolan 2012 (Rapport 390)*. Stockholm: Skolverket. Retrieved from <https://www.skolverket.se/getFile?file=3032>
- Skolverket. (2018). *Attityder till skolan 2018: Underlag till diagram*. Retrieved 03/26/2021 from <https://www.skolverket.se/publikationsserier/rapporter/2019/attityder-till-skolan-2018?id=4138>
- Skolverket. (2022a, May 6). *Grundskolan - Elevstatistik 2021/2022*. Retrieved 05/06/2022 from https://siris.skolverket.se/reports/rwservlet?cmdkey=common&geo=1&report=gr_elever&p_sub=1&p_ar=2021&p_lankod=&p_kommunkod=&p_skolkod=&p_hmantyp=&p_hmankod=&p_flik=G
- Skolverket. (2022b, May 6). *Gymnasieskolan - Elevstatistik 2021/2022*. Retrieved 05/06/2022 from https://siris.skolverket.se/reports/rwservlet?cmdkey=common&geo=1&report=gy_elever&p_ar=2021&p_lankod=&p_kommunkod=&p_skolkod=&p_hmantyp=&p_hmankod=&p_flik=G&p_sub=1
- Söderström, Å. (2019). *Främja, förebygga, upptäcka och åtgärda: Hur skolan kan arbeta mot diskriminering och kränkande behandling*. Stockholm: Skolverket. Retrieved from <https://www.skolverket.se/getFile?file=4665>
- Statens medieråd. (2017). *Ungar och medier 2017*. Statens medieråd. Retrieved from <https://www.statensmedierad.se/rapporter-och-analyser/material-rapporter-och-analyser/ungar--medier-2017>
- Statens medieråd. (2019). *Ungar och medier 2019*. Statens medieråd. Retrieved from <https://www.statensmedierad.se/rapporter-och-analyser/material-rapporter-och-analyser/ungar--medier-2019>
- Statens medieråd. (2021). *Ungar och medier 2021*. Retrieved from https://www.statensmedierad.se/download/18.57e3b0a17a75fbf0654916e/1632377641632/Ungar%20och%20medier%202021_anpassad.pdf
- Thornberg, R. (2020). *Det sociala livet i skolan: socialpsykologiska perspektiv*. Stockholm: Liber.
- UNESCO. (2021). *Definition of Sustainable Development Goal (SDG) thematic indicator 4.a.2: percentage of students who experienced bullying in the past 12 months*. Retrieved from <https://unesdoc.unesco.org/ark:/48223/pf0000378924?locale=en>
- Vaillancourt, T., McDougall, P., Hymel, S., Krygsman, A., Miller, J., Stiver, K., & Davis, C. (2008). *Bullying: Are researchers and children/youth talking about the same thing?* *International Journal of Behavioral Development*, 32(6), 486–495. <https://doi.org/10.1177/0165025408095553>
- Volk, A. A., Veenstra, R., & Espelage, D. L. (2017). *So you want to study bullying? Recommendations to enhance the validity, transparency, and compatibility of bullying research*. *Aggression and Violent Behavior*, 36, 34–43. <https://doi.org/10.1016/j.avb.2017.07.003>
- Ziemes, J. F., & Gutzwiller-Helfenfinger, E. (2019). *Children's Rights and Educational Psychology*. *European Psychologist*, 24(2), 169–179. <https://doi.org/10.1027/1016-9040/a000373>


friends